



Evaluatie Nieuw Stroomland

Leeuwarden, 18 februari 2019

INHOUD

SAMENVATTING	3
1 AANLEIDING EN AANPAK	6
1.1 Achtergrond en aanleiding	6
1.2 Vraagstelling	7
1.3 Aanpak en leeswijzer	8
2 RESULTATEN UITVOERING STRUCTUURVISIE	9
2.1 Uitgangspunten en doelen	9
2.2 Deelprojecten	11
2.3 Oordeel geïnterviewden	21
2.4 Evaluatie resultaten	
3 WERKWIJZE UITVOERING STRUCTUURVISIE	25
3.1 Organisatie en werkwijze	25
3.2 Oordeel geïnterviewden	29
2.4 Evaluatie werkwijze	32
4 CONCLUSIES EN LESSEN	34
Bijlage I: Gebied Nieuw Stroomland	39
Bijlage II: Geïnterviewde personen	40
Bijlage III: Onderwerpen behandeld in Klankbordgroep	41

SAMENVATTING

Nieuw Stroomland is het gebied ten zuiden en zuidwesten van de stad Leeuwarden. In de Structuurvisie uit 2011 van het gebied zijn intergemeentelijke ambities vastgelegd op economisch en ruimtelijk terrein. De Structuurvisie is opgesteld voor een periode van tien jaar (vanaf 2011). Dit rapport betreft een evaluatie van de resultaten en werkwijze tot nu toe van de plannen uit de Structuurvisie. De evaluatie levert ook 'lessen' op voor toekomstige ruimtelijke plannen. Die lessen zijn onder meer relevant vanwege de aanpak die de Omgevingswet vraagt.

Doelen en uitgangspunten

Hoofddoel van de Structuurvisie is de economische versterking van Leeuwarden. Dat doel gaat nadrukkelijk samen met ambities rond landschappelijke inpassing en duurzaamheid. De Structuurvisie vormt een kader voor de beoordeling van initiatieven in het gebied, waarbij doelen rond landschappelijke inpassing en duurzaamheid de toetsingscriteria vormen.

De doelen voor het gebied zijn ambitieus geformuleerd. Het tegelijkertijd willen realiseren van economische doelen en landschappelijke en duurzaamheidsdoelen is ambitieus te noemen vanwege de inherente spanning die er tussen die doelen bestaat. In de Structuurvisie wordt de ambitie geschraagd met de aanpak volgens de "Keten van Duurzaamheid". In die aanpak worden integraliteit en samenhang weliswaar benadrukt, maar is echter alleen op globale wijze aangegeven hoe de doelen gecombineerd zouden kunnen worden.

Alhoewel in de Structuurvisie is geformuleerd dat het geen vrijblijvend visiedocument is en er een 'zelfbindende werking' van uit moet gaan, is de vertaling naar concrete, toetsbare doelen lastig gebleken. In de praktijk zijn de uitgangspunten rond landschappelijke kwaliteit en duurzaamheid nauwelijks vertaald in concreet toetsbare criteria in uitvoeringsplannen, bestemmingsplannen of beeldkwaliteitsplannen, waardoor de aanpak en afspraken toch niet heel hard zijn.

Resultaten

Er is veel gerealiseerd in het gebied Nieuw Stroomland, maar de financiële en economische crisis heeft een grote rol gespeeld in uitstel en soms afstel van plannen. Mede daardoor zijn de ambities op het gebied van ruimtelijke kwaliteit en duurzaamheid alleen gedeeltelijk of nog niet gerealiseerd.

- De bouw van woningen en de ontwikkeling van de bedrijventerreinen zijn sterk vertraagd door de crisis. De verkoop en bouw zijn inmiddels aangetrokken. Ook het project Energiecampus is vertraagd. In enigszins aangepaste vorm is daar nu een start mee gemaakt. De Dairy Campus is wel gerealiseerd.
- Op het gebied van duurzaamheid zijn de Dairy Campus en de Energiecampus de duidelijkste voorbeelden van resultaten, al moet de Energiecampus nog wel worden gebouwd. Landschappelijke inpassing en duurzaamheid hebben bij de ontwikkeling van Zwette V minder duidelijk een rol gespeeld, buiten de grondwal en zonnepanelen die zijn geplaatst. Met name over het kwaliteitsaspect van verlichting (lichtvervuiling) is discussie ontstaan. De ambitie van een hoog duurzaamheidsprofiel voor bedrijven is (nog) niet gerealiseerd.

- De meeste meer kleinschalige duurzaamheidsinitiatieven zijn niet gerealiseerd, mede door de financiële en economische crisis die doorontwikkeling en financiering van plannen heeft gefrustreerd.
- Het is niet exact aan te geven of de landschappelijke en natuurwaarden versterkt zijn op een wijze die met de Structuurvisie bedoeld is, omdat expliciete normen en monitoring wat betreft ruimtelijke kwaliteit en natuur ontbreken.
- De uitvoering van plannen voor een station Werpsterhoeke en kantoorontwikkeling daaromheen zijn mede door een structurele verandering in de vraag naar omvang en type kantoren, uitgesteld en niet langer zeker.

Werkwijze

Bij de totstandkoming en uitvoering van de Structuurvisie zijn bewoners en bedrijven en andere partijen in het plangebied betrokken. Zo zijn er informatiebijeenkomsten gehouden in wijken en dorpen. En ook is er een Klankbordgroep ingericht waarin dorpen zijn vertegenwoordigd.

Bij de Klankbordgroep was er een actieve betrokkenheid van bestuurders die ook door alle deelnemers hoog is gewaardeerd. Hetzelfde geldt voor de deelname vanuit de dorpen die over het algemeen als deskundig is getypeerd. De bestuurlijke betrokkenheid en de deskundigheid van de deelnemers vanuit de dorpen vormen een bijzonder element in de werkwijze, dat er mede aan heeft bijgedragen dat de Klankbordgroep een rol heeft gehad bij de uitvoering van plannen uit de Structuurvisie.

Er is over de invulling van de rol van de burgers onduidelijkheid geweest. De vertegenwoordigers van de dorpen hadden van tevoren het idee dat ze invloed hadden en daadwerkelijke input konden leveren. Het knelpunt was hier deels de communicatie over de rol waarin soms vage, voor meerdere uitleg vatbare termen ten aanzien van de functie en reikwijdte van de burgerparticipatie zijn gebruikt. Deels gaat het om een reële verwachting van burgers. Het is logisch dat in de *perceptie* van burgers er sprake is van het daadwerkelijk invloed hebben, zeker als het onderwerp gepresenteerd wordt - zoals bij Nieuw Stroomland het geval is - als een aantrekkelijke, bijzondere manier van werken met ambitieuze doelen. Bij de opzet van de Klankbordgroep is onvoldoende meegewogen dat burgerparticipatie ook de verwachting en de wens inhoudt van het hebben van invloed. Het is bovendien de vraag of gezien recente inzichten rond lokaal bestuur en lokale democratie, het alléén informeren van burgers genoeg is om burgers actief te laten deelnemen.

Ook kan worden geconcludeerd dat er weinig regie was rond de Klankbordgroep. In de Klankbordgroep zijn geen duidelijke afspraken gemaakt over de onderwerpen die aan de orde moesten komen en over hoe vaak en hoe lang men bij elkaar zou komen. Ook zijn er geen duidelijke afspraken over wat in de verslagen van de bijeenkomsten moet staan, of over welke informatie gedeeld wordt. De Klankbordgroep kreeg daardoor sterk het gehalte van een ad hoc overleg met een zekere mate van vrijblijvendheid.

De Klankbordgroep heeft minder een functie gekregen in het toetsen van de integrale ontwikkelingen rond Nieuw Stroomland, en kreeg meer een rol in het toetsen van specifieke onderwerpen die op de agenda kwamen. Het gebied waar de Klankbordgroep over ging is in de loop van de tijd feitelijk verkleind, en het onderwerp is veranderd van de integrale strategie rond duurzaamheid en ruimtelijke kwaliteit naar de min of meer technische uitvoering van specifieke plannen.

Naast de Klankbordgroep waren er ook een Q-team en een D&I-team. Het Q-team is opgezet om een rol te hebben bij het beoordelen van de landschappelijke inpassing van ruimtelijke ingrepen en is actief betrokken geweest bij deelprojecten zoals bijvoorbeeld de Dairy Campus en bedrijventerrein Zwette V. Het Q-team had echter onvoldoende formele kaders ter beschikking om de uitgangspunten rond de ruimtelijke kwaliteit daadwerkelijk te kunnen handhaven.

Het D&I-team was bedoeld om duurzaamheids- en innovatie-initiatieven te stimuleren en had daarmee in potentie een belangrijke rol in de Keten van Duurzaamheid. Het D&I-team heeft echter *de facto* geen rol van betekenis gespeeld bij projecten en initiatieven, en is opgehouden te bestaan.

Lessen

Over ruimtelijke projecten

1. Formuleer ambities en doelen van ruimtelijke plannen in haalbare en realistische termen. Vertaal ambities en doelen ook concreet naar relevante en toetsbare beleidskaders.
2. Ondersteun initiatieven van burgers, bedrijven en andere partijen door binnen een grootschalig ruimtelijk programma een (klein) budget beschikbaar te stellen voor ontwikkeling van initiatieven, advies, haalbaarheidsonderzoeken e.d.
3. Informeer in een vroege planfase ook de gemeentelijke afdeling vastgoed c.q. het gemeentelijke grondbedrijf.
4. Neem lichtvervuiling als een belangrijk element mee in ruimtelijke plannen en maak daar ook beleid op.

Over de Klankbordgroep

5. De Klankbordgroep moet in de huidige samenstelling en opzet *niet* doorgaan, maar de contacten met de dorpen moeten wel blijven bestaan. Het is te overwegen om voor de resterende projectperiode (tot en met 2021) een nieuwe klankbordgroep op een strategisch niveau te laten kijken naar het hele gebied. Specifieke onderwerpen en vragen kunnen dan via de reguliere kanalen lopen of eventueel in specifieke 'werkgroepen' aan de orde komen, bijvoorbeeld voor Zwette V.

Over burgerparticipatie

6. Maak gebruik van de kennis en expertise van burgers.
7. Wees helder en eenduidig over wederzijdse verwachtingen over de werkwijze en de opbrengst van burgerparticipatie.
8. Ontwerp in het geval er bij een project of beleidsprogramma wordt gekozen voor burgerparticipatie van tevoren een heldere structuur waarin de participatie wordt georganiseerd. Besteed daarbij aandacht aan doel, afbakening, deelname, vertegenwoordiging en mandaat, frequentie e.d.
9. Betrek dorpen eerder bij strategie-ontwikkeling, en voorkóm dat de betrokkenheid vooral plannen betreft die al volledig ontworpen zijn en niet meer gewijzigd kunnen worden.

Over praktische zaken bij overleg met burgers

10. Structureer de samenstelling van een klankbordgroep vooraf helder en eenduidig.
11. Stel de agenda in gezamenlijkheid tussen gemeente en burgers vast.
12. Leg vooraf de frequentie van bijeenkomsten vast.
13. Geef een (klein) budget aan een klankbordgroep, waarmee bijvoorbeeld eigen onderzoek kan worden gedaan.
14. Wees transparant en geef duidelijk aan welke informatie wanneer gedeeld wordt.
15. Voer afspraken en acties uit, koppel er een einddatum aan en koppel daarover op tijd terug.
16. Bepaal binnen welke termijn (concept) verslagen geleverd worden, en vermeld daarin de actielijst met 'wie, wat, voor welke datum' zal realiseren.
17. Maak ruimtelijke plannen inzichtelijk voor inwoners door hen bedrijven en projectlocaties te laten bezoeken.

1 AANLEIDING EN AANPAK

1.1 Achtergrond en aanleiding

Nieuw Stroomland is de projectbenaming van het gebied ten zuiden en zuidwesten van de stad Leeuwarden. In het gebied Nieuw Stroomland komen projecten en gebiedsontwikkelingen samen op verschillende terreinen: bedrijfslocaties, landbouw, energie, woningbouw, en natuur en landschap. De ontwikkelingen staan in de context van grootschalige infrastructuur: de aanleg van de Haak om Leeuwarden die in 2014 is geopend voor verkeer.¹ In de Structuurvisie uit 2011 van het gebied zijn ambities vastgelegd op economisch en ruimtelijk terrein in samenhang met duurzaamheid.² Duurzame ontwikkeling en ruimtelijke kwaliteit zijn daarbij de maatstaven.

Kenmerkend voor het gebied is dat het gaat om een combinatie van stad en platteland. Waar in de stad grootschalige (economische) ontwikkelingen plaatsvinden, zijn er in de dorpen kleinschalige ontwikkelingen. Leeuwarden heeft belang bij een goed functionerend en hoogwaardig buitengebied; de omliggende dorpen hebben belang bij de ontwikkeling van de stad Leeuwarden voor bijvoorbeeld werkgelegenheid. De Structuurvisie heeft als uitgangspunt dat de ruimtelijke scheiding tussen stad en platteland in stand wordt gehouden, maar “op een aantal plaatsen minder hard, vloeiender” wordt gemaakt.³

Een specifiek kenmerk bij Nieuw Stroomland is dat het ging om intergemeentelijke samenwerking, waarbij een grote stedelijke gemeente (Leeuwarden) samenwerkt met omliggende plattelandsgemeenten (Menameradiel, Littenseradiel), en ook provincie en Rijk betrokken zijn. Inmiddels zijn delen van de beide plattelandsgemeenten die tot het plangebied behoren, na gemeentelijke herindeling, bij de gemeente Leeuwarden gevoegd.

Bij de totstandkoming en uitvoering van de Structuurvisie zijn bewoners en bedrijven en andere partijen in het plangebied betrokken. Zo zijn er informatiebijeenkomsten gehouden in wijken en dorpen. En ook is er een klankbordgroep ingericht waarin dorpen zijn vertegenwoordigd.⁴ In de Structuurvisie wordt dat het concept van de “Keten van Duurzaamheid” genoemd, dat als uitgangspunt heeft dat “particulieren, ontwikkelaars en instellingen” in het gebied investeren zodat “bijgedragen wordt aan de realisatie van de gebiedsvisie”.⁵

Bij de start van de planperiode is aangegeven dat goede afstemming van beleidsontwikkelingen en de wijze waarop de gemeenten omgaan met de betrokken partijen van belang zijn. Voor de inbreng van andere partijen is een kader opgesteld. Dat kader

¹ Het Tracébesluit voor de Haak (N31) was al eerder in 2010 vastgesteld. De planologisch-juridische afwikkeling viel onder de zogenoemde Crisis- en herstelwet.

² Gemeenten Menameradiel, Littenseradiel en Leeuwarden, *Gebiedsontwikkeling Nieuw Stroomland (2011), Intergemeentelijke Structuurvisie Nieuw Stroomland. Duurzame dynamiek in gebiedsontwikkeling*. Versie februari 2011, Leeuwarden. Ten behoeve van deze Structuurvisie is een MER opgesteld; daar gaat deze evaluatie niet over.

³ Structuurvisie Nieuw Stroomland, p.10.

⁴ Participatie van de Leeuwarder wijken en de dorpen van Menameradiel en Littenseradiel bij de gebiedsontwikkeling Leeuwarden west is in 1999 al aangegeven in een motie aangenomen in de gemeenteraad van Leeuwarden.

⁵ Structuurvisie Nieuw Stroomland, p.10.

betreft de randvoorwaarde dat (1) initiatieven moeten bijdragen aan benoemde ambities, (2) de locatie geschikt moet zijn, en (3) initiatieven bijdragen aan de ruimtelijke kwaliteit en duurzaamheidsambities.

De Structuurvisie is opgesteld voor een periode van tien jaar (vanaf 2011). In de periode tot nu toe zijn veel plannen en projecten uitgevoerd, waaronder de realisatie van de Haak. Op onderdelen zijn de plannen (nog) niet uitgevoerd of veranderd. De gemeente Leeuwarden wil de resultaten van de Structuurvisie en de werkwijze evalueren. BBO is gevraagd om de evaluatie uit te voeren.

1.2 Vraagstelling

De evaluatie gaat met name over de vraag of de gekozen werkwijze voldeed, en of die ook zinvol toegepast kan worden bij toekomstige ruimtelijke plannen. Het gaat er om te bezien of de werkwijze succesvol is en welke lessen geleerd kunnen worden van de werkwijze. Onderdeel is ook om te bezien in welke mate de doelen gerealiseerd zijn. De lessen zijn onder meer relevant vanwege de aanpak die de Omgevingswet vraagt, die immers ook uitgaat van het betrekken van burgers en andere partijen, en initiatieven ‘van onderop’.⁶ De evaluatie is in die zin toekomstgericht, en betreft in mindere mate een ‘verantwoording achteraf’.

De hoofdvraag van het onderzoek betreft de vraag:

welke rol heeft de gekozen werkwijze gehad bij de uitvoering en doelrealisatie van de Structuurvisie Nieuw Stroomland en welke lessen kunnen daaruit worden getrokken voor de toekomst?

Ten aanzien van de evaluatie van de doelrealisatie gaat het niet om een gedetailleerd onderzoek van de (technische) realisatie van elk planonderdeel. Er is geen deelprojectevaluatie in detail gedaan; de afzonderlijke projecten en activiteiten hebben hun eigen monitoring of evaluatietraject. Het gaat in deze evaluatie om een globaal overzicht van welke onderdelen zijn gerealiseerd en welke zijn gewijzigd. Van belang is om daarbij de voornaamste oorzaken (succes- en faalfactoren) aan te geven. Het geven van inzicht in waarom ontwikkelingen en uitvoering zijn gegaan zoals ze zijn gegaan, staat centraal.

De evaluatie van de werkwijze betreft naast een oordeel over efficiëntie en effectiviteit, ook het toetsen of de beoogde aanpak en de aanpak zoals die in de praktijk tot stand is gekomen, overeenkomen. Ook is gekeken of de gerealiseerde aanpak aansluit bij de verwachtingen van diverse betrokkenen. Verder is gekeken naar de mate waarin door de werkwijze nieuwe plannen en initiatieven tot stand zijn gekomen, die de ruimtelijke kwaliteit en duurzaamheid bevorderen.

Ten slotte moet nog worden opgemerkt dat een aantal onderdelen van het gebied een gegeven zijn, voor zowel de Structuurvisie als - logischerwijs - de evaluatie. Het gaat dan met name om de Haak (RW31), het Masterplan De Zuidlanden, de Hoofdlijnen-

⁶ In Fryslân worden in het kader van de Omgevingswet ook pilots rond (burger)participatie uitgevoerd, zoals bij de beoogde gaswinning bij Ternaard (Noordoost Fryslân), en de pilot “Noordwest Friesland ontregelt”. Zie ook Partoer (2018), *Burgerinitiatieven en overheden*, Leeuwarden. Zie over de aanpak in het kader van de Omgevingswet: <https://aandeslagmetdeomgevingswet.nl/omgevingswet/anders-werken/>

notitie gebiedsontwikkeling Nieuw Stroomland (uit 2008) en bestemmingsplannen van voor 2011.

Bovenstaande is samengevat in de volgende onderzoeksvragen.

Onderzoeksvragen

1. Op welke manier is de beoogde werkwijze in termen van intergemeentelijke samenwerking en het betrekken van burgers en andere partijen in de praktijk uitgevoerd?
2. Wat is het oordeel van betrokkenen over de werkwijze?
3. Welke doelen zijn gesteld bij de aanvang van de planperiode van de Structuurvisie Nieuw Stroomland, en in welke mate zijn deze gerealiseerd?
4. Welke bijdrage heeft de werkwijze gehad aan de efficiëntie en de effectiviteit van de uitvoering van de Structuurvisie?
5. Welke andere factoren hebben een rol gespeeld bij de uitvoering en doelrealisatie?
6. Welke lessen kunnen worden geleerd over de werkwijze?

1.3 Aanpak en leeswijzer

De evaluatie is aangepakt door documentanalyse en interviews. De documentanalyse betreft een bestuurskundige analyse van de Structuurvisie en daarmee samenhangende documenten. Daarnaast is gekeken naar projectdocumentatie, voortgangsrapporten en andere relevante documentatie rond de projecten in het gebied. Ook zijn de verslagen van de klankbordgroep bestudeerd.

De interviews bestonden uit gesprekken met personen die bij één of meer onderdelen van de ontwikkelingen in het gebied betrokken waren, én die betrokken waren bij de Klankbordgroep.⁷ Het betrof wethouders van de drie gemeenten, beleidsmedewerkers van de gemeenten en de provincie, enkele betrokkenen bij specifieke projecten (zoals de Dairy Campus), en deelnemers in de klankbordgroep namens dorpen. Betrokkenen die alleen in het begin van de projectperiode of slechts kort en/of zijdelings betrokken waren, zijn niet meegenomen in de interviews.

Het betreft een ex post evaluatie over een betrekkelijk lange periode (vanaf 2011). Dat betekent dat sommige geïnterviewden niet meer bij het project of de klankbordgroep betrokken zijn. Er moest dus door geïnterviewden 'terug' worden gekeken. Er is daarbij steeds gevraagd om feitelijkheden (ook over de beginperiode) zoveel mogelijk aan te geven. Daarnaast is gevraagd naar het huidige oordeel, terugkijkend over de periode vanaf 2011. Dat geeft aan de ene kant de mogelijkheid aan geïnterviewden om 'met enige afstand' een afgewogen oordeel te kunnen geven. Het betekent ook dat de evaluatie een momentopname is van het oordeel zoals dat nu wordt ervaren.

⁷ Zie de bijlagen voor een overzicht van geïnterviewde personen.

2 RESULTATEN UITVOERING STRUCTUURVISIE

Dit hoofdstuk betreft een analyse van doelen en doelrealisatie van de plannen uit de Structuurvisie. Daarbij wordt ook gekeken naar factoren die bij de mate van realisatie een rol hebben gespeeld. Het hoofdstuk is vooral gebaseerd op documentanalyse en analyse van beschikbare projectresultaten. Daarnaast is het oordeel van geïnterviewden over de realisatie van de plannen meegenomen.

2.1 Uitgangspunten en doelen

In de Structuurvisie zijn de “gemeenschappelijke ambities” van de drie gemeenten weergegeven. Die ambities zijn vastgelegd voor een periode van 10 jaar, met “een doorkijk naar de periode daarna”.⁸ De plannen zoals die in de Structuurvisie staan, zijn al eerder ontwikkeld en vastgelegd in een Hoofdlijnennotitie Nieuw Stroomland (uit 2008).⁹

De Structuurvisie (en de achterliggende Hoofdlijnennotitie) geven het doel van de gebiedsontwikkeling Nieuw Stroomland aan. Hoofddoel van de Structuurvisie is de economische versterking van Leeuwarden. Het doel van economische versterking gaat echter nadrukkelijk samen met ambities rond landschappelijke inpassing en duurzaamheid.¹⁰ De ambities zijn gericht op het samenbrengen van economische doelen en doelen op ruimtelijk en milieuterrein. De doelen zijn ook wel in wat ruimere ‘vergezichten’ geformuleerd, die meer de ‘geest’ van de Structuurvisie aangeven dan dat het concrete en toetsbare doelen zijn (zie het kader).

Kern is zowel het versterken van de positie van de stad Leeuwarden als het behouden van de kwaliteiten van het omringende gebied. Het gaat volgens de Structuurvisie om:¹¹

- *Benutten en versterken van de kernkwaliteiten van het gebied: het zoveel mogelijk behouden, herstellen of ontwikkelen van ruimtelijke kernkwaliteiten die in het gebied aanwezig zijn.*
- *Uitlokken van aan duurzaamheid gerelateerde economische ontwikkelingen: aandacht voor*

“Nieuw Stroomland staat voor vernieuwend wonen, werken en recreëren in een innovatieve omgeving waarin het oude herkenbaar blijft” (Hoofdlijnennotitie, p. 3)

“Er is behoefte de leefbaarheid van de dorpen in Menaldumadeel en Littenseradiel te versterken en tegelijkertijd de landschappelijke, cultuurhistorische, economische en agrarische structuur in Nieuw Stroomland verder te ontwikkelen”. (Hoofdlijnennotitie, p. 10)

“Nieuw Stroomland in 2020: een karaktervol gebied, bruisend middelpunt van duurzame technologie, wonen werken en recreëren in een innovatieve omgeving met behoud van de schoonheid en het kenmerkende landschap van het verleden”. (Transcriptie van uitgesproken tekst uit informatiefilm uit 2010 over Nieuw Stroomland (www.youtube.com/watch?v=YNrAPp0Jlbl; november 2018)

⁸ Structuurvisie Nieuw Stroomland, p. 11.

⁹ Stuurgroep Gebiedsontwikkeling Nieuw Stroomland (2008), *Gebiedsontwikkeling Nieuw Stroomland. Duurzame dynamiek. Hoofdlijnennotitie*. Provincie Fryslân, Ministerie van Volkshuisvesting, Ruimtelijke Ordening en Milieu, Gemeenten Menameradiel, Littenseradiel en Leeuwarden.

¹⁰ Structuurvisie Nieuw Stroomland, p. 15-17.

¹¹ Als het gaat over duurzaamheid en landschappelijke kwaliteit wordt in de Structuurvisie soms gesproken over “uitgangspunten” en soms over “ambities”. Het verschil wordt verder niet aangegeven. Zie Structuurvisie Nieuw Stroomland, p. 15-17.

duurzaamheid door op een volwaardige manier de sociale, economische en ecologische aspecten te betrekken. Het gaat om economische ontwikkeling met respect voor het bestaande landschap en het “overige milieu”. Thema’s zijn onder andere duurzame energie en watertechnologie.

- *Blijvend investeren in het gebied*: hier gaat het om het vervolgproces, waarbij ruimte moet zijn voor initiatiefnemers om hun ideeën in te brengen. Naast initiatiefnemers wordt ook de input van bewoners en gebruikers van het gebied gevraagd.

Het samenbrengen van de economische, ruimtelijke en duurzaamheidsdoelen wordt vorm gegeven door de doelen van landschappelijke inpassing en duurzaamheid als toetsingscriteria te gebruiken bij verdere economische en gebiedsontwikkeling. De Structuurvisie geeft de ambities weer, maar moet ook worden beschouwd als het kader voor de beoordeling van initiatieven in het gebied. De volgende criteria of “principes” voor toetsing worden gehanteerd:¹²

1. initiatieven worden beoordeeld op de mate waarin ze voldoen of bijdragen aan de ambities op het gebied van duurzaamheid en ruimtelijke inpassing;
2. vervolgens wordt beoordeeld of de locatie voldoende geschikt is voor een initiatief;
3. ten slotte wordt beoordeeld of de concrete invulling van de locatie voldoende bijdraagt aan de ruimtelijke kwaliteit van de locatie en van de directe omgeving en de duurzaamheidsambities.

Naast de concrete (deel)projecten en activiteiten die in de Structuurvisie worden benoemd, vormt dit afwegingskader een centraal element van de aanpak in Nieuw Stroomland. Zowel in de Structuurvisie als in de Hoofdpijnennotitie wordt benadrukt dat dat vraagt om afstemming, gezamenlijkheid en een integrale aanpak.

De criteria zijn in de Structuurvisie (en de Hoofdpijnennotitie) niet nader geoperationaliseerd of met eenduidige normen onderbouwd. In de Structuurvisie worden de doelen en criteria alleen globaal uitgewerkt. Dat heeft logischerwijs te maken met het karakter van een structuurvisie waarin niet alles ‘hard’ wordt vastgelegd, en er eerder sprake is van het (globaal) vastleggen van kaders voor gebiedsontwikkeling.¹³ Een structuurvisie is over het algemeen niet bedoeld voor een detailuitwerking of het formuleren van harde normen, maar is ook niet vrijblijvend. In de Structuurvisie Nieuw Stroomland wordt daarover het volgende vermeld:

*“De structuurvisie geeft aan welk ruimtelijk beleid de gemeenten voeren in het plangebied. Het gaat om ambities die de gemeenten willen waarmaken, maar [...] is geen vrijblijvend visiedocument. Zij heeft een zelfbindende werking voor de gemeenten die de structuurvisie vaststellen”.*¹⁴

De term “ruimtelijke kwaliteit” wordt met een aantal aanvullende “randvoorwaarden” verder uitgewerkt, maar ook die randvoorwaarden zijn in algemene termen geformuleerd. Het gaat om:¹⁵

- het herstellen en versterken van de landschapstypen;
- sterke verbindingen tussen stad en buitengebied;

¹² Structuurvisie Nieuw Stroomland, p. 11. Zie ook p. 71 waar met een rood-oranje-groen kleurenschema wordt aangegeven hoe de toetsing in de praktijk er uit zou kunnen zien.

¹³ Ook in een notitie met de uitvoeringsstrategie worden de criteria niet nader uitgewerkt. Zie Gemeente Leeuwarden (2011), *Werkboek Nieuw Stroomland*.

¹⁴ Structuurvisie Nieuw Stroomland, p. 71.

¹⁵ Structuurvisie Nieuw Stroomland, p. 37.

- niet infrastructuur, maar landschap als leidmotief voor de stadsrand;
- geleidelijke overgang van stad naar landschap, met herkenbare stadsentrees; bij de geleidelijke overgang is “veel ruimte [...] gereserveerd voor riet, ruige grassen en water”.

De duurzaamheidsopgave wordt nader ingevuld met de nadruk op duurzame “groene” energie (aardwarmte, windenergie, biomassa of zonne-energie) en met watertechnologie. Andere duurzaamheidsaspecten betreffen duurzaam materiaalgebruik, het sluiten van kringlopen en het bevorderen van het leefmilieu van flora en fauna.¹⁶

Omdat geen concrete, eenduidige normen zijn vastgelegd voor de ambities op het niveau van de Structuurvisie, kan ook niet direct een antwoord komen op de vraag of voor het geheel van alle maatregelen aan de eisen rond landschappelijke inpassing en duurzaamheid is tegemoet gekomen. De uitwerking en invulling van de toetsing van landschappelijke inpassing en duurzaamheid moet daarom plaatsvinden op het niveau van de afzonderlijke (deel)projecten (zie hierna).

2.2 Deelprojecten

De Structuurvisie betreft een geheel van verschillende (deel)projecten.

Deelprojecten Nieuw Stroomland

Onderdeel	Toelichting
• Woningbouw	Stedelijke uitbreidingslocatie De Zuidlanden en Deinum oost; duurzame energie
• Weginfrastructuur	De Haak, Westelijke Invalsweg, Noordwestelijke invalsweg, Overijsselselaan, fiets- en wandelroutes
• Bedrijventerreinen	Zwette V en VI (voorheen Newtonpark III en IV genoemd), en Werpsterhoeke
• Grootschalige projecten	Dairy Campus en Energiepark
• Natuur/recreatiegebied	Groenstructuur De Zwette + Sylsterrak
• Landschap	Behoud en de versterking van de landschappelijke kwaliteiten (Middelzeegebied)
• Duurzaamheid/duurzame energie	Verschillende initiatieven en (deel)projecten
• Watertechnologie	Bedrijvigheid, experimenten

Hierna worden de deelprojecten kort beschreven, en wordt de stand van zaken gegeven.

• Woningbouw

Woningbouw binnen Nieuw Stroomland betreft ten eerste de stedelijke uitbreidingslocatie De Zuidlanden. In het Masterplan uit 2003 van De Zuidlanden ging het om de bouw van 6.500 woningen. Daarnaast bood het oorspronkelijke plan ruimte aan kantoren en bedrijven, commerciële voorzieningen, onderwijs-, zorg- en

¹⁶ Structuurvisie Nieuw Stroomland, p. 41.

buurtvoorzieningen, en een treinstation (Werpsterhoeke). Voor De Zuidlanden is in 2011 een eigen Structuurvisie opgesteld waarin het Masterplan van de Zuidlanden is ge-update. In de Structuurvisie De Zuidlanden wordt uitgegaan van de bouw van ruim 325 woningen per jaar over de periode 2010-2020. In totaal gaat het volgens de plannen om 5.600-6.500 woningen tot en met 2030.¹⁷ Onderdeel van de doelstellingen was om De Zuidlanden zo duurzaam mogelijk te maken, onder meer in termen van het gebruik van duurzame energie.

Daarnaast is de planontwikkeling van woningen in Deinum Oost onderdeel van de Structuurvisie Nieuw Stroomland. Aanvullend is over wonen in de Structuurvisie aangegeven dat “voor specifieke doelgroepen en duurzame innovatieve vormen van wonen” ook buiten deze twee gebieden ruimte gevonden kan worden, maar alleen “als hier in relatie met andere functies nadrukkelijk aanleiding voor is (landschap, water, bedrijvigheid, innovatie en duurzaamheid)”.¹⁸

In De Zuidlanden zijn in totaal 960 woningen gerealiseerd.¹⁹ In de buurtschap Techum, waarvan de bouw al in 2006 begon, zijn ongeveer 520 woningen gerealiseerd, in Wiarda 160 en in Goutum-Súd 290. De bouw van de buurtschap De Klamp is in voorbereiding. De laatste jaren ligt de verkoop van woningen in De Zuidlanden op rond de 300 per jaar. Dat is lager dan de aantallen die in de Structuurvisie zijn genoemd, wat grotendeels valt te verklaren uit de financiële en economische crisis die op de woningmarkt tot een afname van de groei leidde. Een aantal jaren is er door de crisis beduidend minder verkocht en gebouwd dan gepland; de verkoop is alle jaren wel doorgegaan, zij het op een lager niveau. De laatste jaren is de verkoop van woningen weer toegenomen.

In Deinum Oost is nieuwbouw gerealiseerd (ongeveer 45 woningen), waarbij het gaat om gasloze woningen.

Van de ruimte die werd geboden voor duurzame innovatieve woonvormen voor specifieke doelgroepen is geen gebruik gemaakt in de afgelopen jaren; recent is er wel het initiatief Frijlân, waarbij vlak buiten Leeuwarden vijf bewoners en een groep vrijwilligers werken aan een woongemeenschap gebaseerd op ecologisch wonen, werken en leven.²⁰

Op het gebied van het gebruik van duurzame energie zijn duidelijk resultaten bereikt. De woningen in de buurtschappen Techum en Jabikswoude worden verwarmd met biogas dat wordt geleverd door de biovergisting (van Dairy Campus).²¹ Het biogas wordt via een leiding naar het Warmtekrachtstation (warmtekrachtkoppeling) in De Zuidlanden getransporteerd, en daar omgezet naar elektriciteit, waarmee water wordt verwarmd dat via het warmtenet naar de woningen gaat.

De resultaten op het gebied van (duurzame) woningbouw zijn samengevat in het schema.

¹⁷ Gemeente Leeuwarden (2011), *Structuurvisie De Zuidlanden*. Leeuwarden.

¹⁸ Structuurvisie Nieuw Stroomland, p. 17.

¹⁹ Stand eind 2017; opgave gemeente Leeuwarden.

²⁰ De Stichting Frijlân heeft als missie om binnen 10 jaar uit te groeien tot een inspirerende en veel bezochte broedkamer van permacultuur op ecologisch, sociaal en economisch gebied. Zie www.frijlan.nl.

²¹ De levering van biogas door vergisting was vanaf het begin problematisch en heeft een aantal jaren op een lager niveau gestaan; momenteel wordt de levering verhoogd.

Woningbouw

Onderdeel Nieuw Stroomland	Kwalitatief	Kwantitatief
Zuidlanden	Door crisis is verkoop en bouwtempo gedaald; recent is verkoop en bouw weer toegenomen	Techum: 520 woningen Wiarda: 160 woningen Goutum-Súd: 290 woningen
Deinum Oost	Volgens plan aangelegd en gebouwd	Ca. 45 woningen
Duurzame innovatieve woonvormen specifieke doelgroepen	Recent initiatief Frijlân (woongemeenschap gebaseerd op ecologisch wonen, werken en leven)	-
Duurzame energie	<ul style="list-style-type: none">• Woningen met zonnepanelen• Aansluiting warmtenet (biogas) Techum en Goutum-Súd• Gasloze woningen Deinum	<ul style="list-style-type: none">• ca. 200 woningen• ruim 800 woningen aangesloten op warmtenet• ca, 45

Infrastructuur

De belangrijkste verandering in het gebied is de aanleg van de Haak. De plannen daarvoor zijn al eerder (in 2010) vastgelegd.²² Bij de Haak horen ook maatregelen voor de inpassing van de weg in het landschap. Volgens de Structuurvisie wordt de N31 vormgegeven met het karakter van een “landschappelijke snelweg”: een weg op maaiveldniveau, geen dominante rol en met een compact tracé”.²³ De Haak is eind 2014 gerealiseerd en opengesteld voor verkeer.

In samenhang met de Haak is ook gekeken naar aanpassing van de invalroutes naar Leeuwarden en compensatie van weidevogelgebied. Onder andere zijn ook de Westelijke Invalsweg, de Noordwestelijke invalsweg, en de Overijsselseweg aangepast.²⁴ De Overijsselseweg is veranderd in een ‘stadsas’ die het plangebied met de stad verbindt.²⁵ De aanleg van de Haak en de aanpassing van de invalswegen heeft gevolgen gehad voor andere wegen in het gebied, zoals de Hendrik Algraweg. Bijvoorbeeld de Boksumerdyk is nadrukkelijker een weg met als voornaamste functie fietsen geworden.

Ook in en rond de dorpen zijn infrastructuurele aanpassingen gedaan in samenhang met de aanleg van de Haak. Een belangrijke ingreep was het verwijderen van de oude N31 inclusief het viaduct en de brug bij Deinum. Daarnaast heeft er in verschillende dorpen een herinrichting van de lokale openbare ruimte plaats gevonden en zijn er aanpassingen gedaan aan bijvoorbeeld fietsroutes. Bij Deinum zijn sportvelden, een nieuwe opvaart en een kleine jachthaven aangelegd.

Een nieuw spoorstation Werpsterhoeke was ook onderdeel van de plannen in de Structuurvisie. Het idee was dat het station en het P&R-terrein als een transferium zouden gaan dienen voor de stad.²⁶ De bouw van het station Werpsterhoeke is niet gerealiseerd en ook in de toekomst nog niet zeker, onder meer als gevolg van de financiële en economische crisis (zie ook hierna).

²² Voor het gehele stelsel van wegen in verband met de Haak, inclusief invalswegen naar Leeuwarden en de bouw van aquaducten, is een Trajectnota/MER opgesteld, die in 2010 is vastgesteld.

²³ Structuurvisie Nieuw Stroomland, p. 37.

²⁴ De noordwestelijke invalsweg ligt buiten het gebied van Nieuw Stroomland.

²⁵ Structuurvisie De Zuidlanden, p. 38.

²⁶ Structuurvisie De Zuidlanden, p. 53.

Onderdeel van de infrastructurele plannen waren ten slotte fiets- en wandelpaden, een fijnmazig netwerk van recreatieve- en langzaamverkeersroutes door het gebied, en vaarverbindingen.²⁷ Deze zijn deels gerealiseerd, maar ook voor een deel niet doorgegaan (zoals bijvoorbeeld ruitpaden).

Infrastructuur

Onderdeel Nieuw Stroomland	Kwalitatief
Aanpassing invalroutes	Westelijke Invalsweg gerealiseerd Noordwestelijke invalsweg gerealiseerd Overijsselseweg 'stadsas' gerealiseerd Hendrik Algraweg deels afgesloten voor verkeer Boksumerdyk meer functie fietsen
Aanpassingen in en rond dorpen	<i>Ritsumasyl</i> : herinrichting + brug + aanpassing fietspaden <i>Marsum</i> : aanpassing fietspaden <i>Boksum</i> : herinrichting + aanpassing fietspaden <i>Deinum</i> : herinrichting + verwijderen N31, viaduct De Twilling en brug over kanaal + aanleg sportvelden + vaarverbinding tussen de <i>Ballensfeart</i> en de <i>Ingelumerfeart</i> + opvaart en jachthaven
Station Werpsterhoeke	Niet gerealiseerd onder meer door crisis
Fiets- en wandelpaden, recreatieve vaarwegen, ruitpaden	Deels gerealiseerd

• Bedrijventerreinen

De behoefte aan bedrijventerreinen zoals die in de Structuurvisie is meegenomen, is gebaseerd op de provinciale behoefteraming bedrijfslocaties uit 2008. Hierin stond dat er tot 2020 maximaal 128 ha (netto) nodig zou zijn. Naast het al bestaande aanbod (zogenoemde 'harde plannen') was er nog ca. 60 ha beschikbaar. In de Structuurvisie werd er vanuit gegaan dat de Energiecampus (toen nog Energiepark genoemd) daarvan ca. 15 ha in beslag zou nemen. Daarnaast gaat het om de bedrijventerreinen Zwette V en VI (voorheen Newtonpark III en IV genoemd) in de categorieën 'modern gemengd' en 'representatief' (gewone bedrijven waar in het binnenstedelijke gebied geen ruimte voor is).

Het bedrijventerrein Zwette V is ontwikkeld, maar niet alle kavels zijn verkocht. Door de financiële en economische crisis is er een sterke vertraging in de verkoop ontstaan. De verkoop van kavels op bedrijventerreinen zijn over het algemeen conjunctuurgevoelig. De afgelopen jaren hebben zich wel enkele bedrijven gevestigd zoals Postnl, Cowhouse, Vion en Iveco. Voor een deel gaat het om het invullen van de tevens beoogde agrarische invulling.²⁸ De laatste jaren neemt de belangstelling en verkoop weer toe.

²⁷ Er zijn ideeën ingediend voor de volgende recreatieve fietsverbindingen (Structuurvisie Nieuw Stroomland, p. 35): 1. Newtonpark I en II en Newtonpark IV: optie bij de reconstructie van de Hendrik Algraweg. 2. Een verbinding tussen de Vosseparkwijk en Schenkenschans; is grotendeels aanwezig via de Harlingertrekweg; ontsluiting via toekomstige uitbreiding Businesspark wordt daarin opgenomen. 3. Een verbinding tussen Boksum en Westeinde; gerealiseerd door de nieuwe verbindingen die met de komst van de Haak worden gerealiseerd. 4. Fietspad langs de Zwette doortrekken richting Sneek (buiten het plangebied). Tevens zijn ideeën voor ruitpaden ingediend. Zie ook Structuurvisie Nieuw Stroomland p. 53.

²⁸ Met name Cowhouse en Vion, en ook CRV (in Wirdum).

Met name rond het beoogde station Werpsterhoeke was er het plan voor een “competitief en hoogwaardig” kantorenmilieu.²⁹ Werpsterhoeke werd gezien als een belangrijke nieuwe economische zone voor Leeuwarden en de regio. De plannen zijn echter vertraagd, mede door de gevolgen van de financiële crisis. Met name de kantorenbouw is onzekerder, vanwege een structurele verandering in de vraag naar omvang en type kantoren. Daarmee is ook de ontwikkeling van het station Werpsterhoeke niet zeker.

In de Structuurvisie is aangegeven dat binnen Nieuw Stroomland “[g]ezocht wordt naar vestiging van bedrijven met een hoog duurzaamheidsprofiel”.³⁰ Wat dat concreet inhoudt voor de aan te trekken bedrijven is niet verder uitgewerkt in de Structuurvisie. De realisatie van een hoog duurzaamheidsprofiel bij bedrijven wordt onder meer ingevuld met de plannen voor de Energiecampus (zie hierna). Voor het overige is het onder meer tot uitdrukking gekomen in zonnepanelen, op de grond en op de daken van bedrijfspanden. Er zijn geen nieuwe bedrijfspanden waar duurzaamheid, behalve zonnepanelen, een vooraanstaande rol vervult. Er zijn in het gebied bijvoorbeeld geen panden gerealiseerd met een BREEAM duurzaamheidsclassificatie.³¹

Bij de komst van nieuwe bedrijven is aandacht gegeven aan de landschappelijke inpassing. Het initiatief daarvoor lag bij het zogenoemde Q-team, en kwam ook vanuit de dorpsvertegenwoordigers in de klankbordgroep.³² Een concreet resultaat daarvan is de grondwal die op Zwette V rondom de west- en zuidzijde is gerealiseerd, en die het zicht op de bedrijfsgebouwen vanuit het open landschap moet beperken. Daarnaast was de verlichting (lichtvervuiling) een aandachtspunt.³³

Bedrijventerreinen

Onderdeel Nieuw Stroomland	Kwalitatief	Kwantitatief
Zwette V	Door de crisis is verkoop sterk vertraagd; recent is verkoop weer toegenomen	35,5 ha 'Newton IV' totale gebied
Zwette VI	Voor Zwette VI is het bestemmingsplan Leeuwarden Energiecampus opgesteld*	48 ha totale gebied
Werpsterhoeke	Naast tijdelijke vraaguitlevering door de crisis, is er een structurele verandering in de kantorenmarkt, die ontwikkeling van de locatie Werpsterhoeke onzeker maakt.	-
Duurzaamheidsprofiel	Energiecampus Dairy Campus Zonnepanelen Grondwal Aandacht voor lichtvervuiling	-

* Vastgesteld door de gemeenteraad in september 2017. Voor de bedrijventerreinen Zwette V en VI zijn al eerder bestemmingsplannen vastgelegd. In juni 2013 is het bestemmingsplan vastgesteld voor wat toen nog Newtonpark 1, 2, 3 e.o. heette. Eind 2008 is het bestemmingsplan vastgesteld van Newtonpark IV.

²⁹ Structuurvisie De Zuidlanden, p. 38.

³⁰ Structuurvisie Nieuw Stroomland, p. 19.

³¹ BREEAM is een duurzaamheidskeurmerk voor gebouwen (Building Research Environmental Assessment Method). Bijvoorbeeld het nieuwe gebouw van Wetsus in Leeuwarden kent wel een BREEAM Excellent duurzaamheidsclassificatie.

³² Zie hoofdstuk 3.

³³ Zie hoofdstuk 3.

- **Grootschalige projecten: Dairy Campus en Energiecampus**

Dairy Campus

De Dairy Campus is als een onderdeel van de gebiedsontwikkeling Nieuw Stroomland opgenomen in de Structuurvisie. Het initiatief voor de Dairy Campus ligt bij de WUR (Wageningen University & Research). De uitwerking van de plannen voor de Dairy Campus liepen parallel aan die van de Structuurvisie.³⁴ Bij de Dairy Campus was bij de start al aandacht voor innovatie, duurzaamheid en landschappelijk inpassing. Met de Dairy Campus werd volgens de Structuurvisie beoogd een onderzoekscentrum op te zetten “met ketengerichte thema’s als duurzaamheid, energie, innovatie en toekomstbestendigheid”.³⁵ Ook moest het gaan om doorlopende leerlijnen en praktijktrainingen.

De Dairy Campus is gerealiseerd als een onderzoek- en praktijkcentrum voor de melkveehouderij dat gericht is op innovatie, onderzoek, educatie en praktijkleren en dat moet bijdragen aan een duurzame zuivelketen. Op de Dairy Campus worden ca. 550 melkkoeien gehouden. Er zijn zes melkveestallen (met elk een eigen functie), trainings- en vergaderfaciliteiten, en ruim 300 hectare land. Binnen de Dairy Campus werken kennisinstellingen en bedrijven samen.³⁶

Bij de bouw van de Dairy Campus heeft de landschappelijke inrichting nadrukkelijk een rol gespeeld - onder meer in overleg met het Q-team. Zo zijn de stallen relatief kleinschalig en laag gehouden, en zijn de bestaande gebouwen in het kader van duurzaam bouwen niet gesloopt, maar aangepast. Ook is er expliciet aandacht gegeven aan zo min mogelijk verstorende verlichting. De Dairy Campus draagt met een biovergister bovendien bij aan duurzame energie. Er wordt bij de biovergister gebruik gemaakt van een innovatieve technologie die zorgt dat de biogasopbrengst uit biomassa hoger is, en met een betere kwaliteit tegen lagere kosten kan worden gerealiseerd.³⁷ Ook wordt de warmte van melk gebruikt voor de verwarming van het hoofdgebouw van de Dairy Campus.

Dairy Campus

Onderdeel Nieuw Stroomland	Kwalitatief	Kwantitatief
Dairy Campus	Gerealiseerd; de plannen en de start van de Dairy Campus liepen parallel aan die van Nieuw Stroomland. Aandacht voor landschappelijke inpassing, duurzaam bouwen, verlichting en duurzame energie (biovergister)	n.v.t.

Energiecampus

In de oorspronkelijke plannen is op het gebied op het “eiland Ritsumasyl” (inclusief Schenkenschans) het “duurzame Energiepark” gepland. Het Energiepark is gericht op recreatie, kennis en innovatie. In de plannen moet het park uiteindelijk zelf energieneutraal zijn en duurzame energie voor huishoudens opleveren. Daarnaast is

³⁴ De plannen voor de Dairy Campus vormen ook een aanvulling op de plannen zoals die in de Hoofdlijnennotitie uit 2008 zijn vermeld. In de Hoofdlijnennotitie vormen duurzame energie, watertechnologie en landschappelijke kernkwaliteiten de pijlers. De Dairy Campus wordt nog niet genoemd, behalve in termen van dat in het gebied ook de proefboerderij Nij Bosma Zathe is gelegen. Op de locatie Nij Bosma Zathe is de Dairy Campus ontwikkeld.

³⁵ Structuurvisie Nieuw Stroomland, p. 65.

³⁶ Zie www.dairycampus.nl.

³⁷ Zie <http://biogasleeuwarden.nl>.

werkgelegenheid een belangrijk doel. Het duurzaamheidskarakter komt voort uit de plannen voor energie-opwekking, waterbeheer, en verwerking van reststromen. Gezien de duurzaamheidsdoelen, is het enigszins opvallend te noemen dat op het park oorspronkelijk ook asfaltproductie zal gaan plaatsvinden, zij het met een duurzaam karakter.³⁸

De plannen worden doorkruist door de financiële en economische crisis. De voorbereidingen, waaronder het bestemmingsplanproces worden stop gezet. In 2016 is er een nieuw projectplan voor wat dan de Energiecampus heet. In 2017 is het bestemmingsplan Energiecampus vastgesteld. In 2018 is begonnen met de (voorbereiding van de) bouw. De Energiecampus is een particulier initiatief van Oosterhof Holman en Ekwadraat. Doel is “*een duurzaam energiepark [dat] groene energie voor zichzelf en voor de stad opwekt met een educatieve en recreatieve waarde en een uitstekende landschappelijke inpassing*”.³⁹ De opwekking van duurzame energie moet via biovergisting en zonnepanelen plaatsvinden. Op de Energiecampus moet ruimte zijn voor experimenten en kennisontwikkeling, en voor evenementen. Op de Energiecampus moeten kennisinstellingen en “cleantech bedrijvigheid” zich vestigen.⁴⁰ De panden moeten energieneutraal zijn en energie leveren via zonnepanelen. Het park wordt ruimtelijk en landschappelijk zorgvuldig ingepast met een groene (respect)zone.⁴¹ Het plan voor de duurzame asfaltproductie is geheel vervallen.

Energiecampus

Onderdeel Nieuw Stroomland	Kwalitatief	Kwantitatief
Energiecampus	Onder meer door de crisis zijn de plannen aangepast en is de start vertraagd. Met de (voorbereiding van de) bouw is in 2018 begonnen.	n.v.t.

• Natuur-/recreatiegebied

Onderdeel van de Structuurvisie zijn investeringen in de groenstructuur, met name rond de waterwegen De Zwette en het Sylsterrak. In de Structuurvisie is aangegeven dat de Zwette “extra aantrekkelijk” moet worden door langs de oevers een zogenoemde “groene scheg” te ontwikkelen. Het Sylsterrak moet door natuurontwikkeling aantrekkelijker worden gemaakt onder meer door de “lange oeverlijnen” te verstreken. Daarnaast wordt er ruimte gemaakt voor recreatie.⁴² In de Structuurvisie is ook vermeld: “groene aders kunnen ondersteunend werken voor bijenpopulaties en stadsvogel”.⁴³

De betreffende maatregelen zijn vooral uitgevoerd in het kader van de infrastructurele ingrepen rond De Haak. Onder meer zijn er natuurvriendelijke oevers aangelegd langs vaarwegen in het gebied. Ook is een natuurvriendelijk zogenoemd helofytenfilter aangelegd dat op een natuurlijke wijze met gebruik van planten water filtert.⁴⁴

³⁸ Het duurzame karakter zat vooral in het gebruik van duurzame energie en het beperken van transportstromen.

³⁹ Oosterhof Holman, Grontmij (2016), *Energiecampus Leeuwarden. Projectplan*, p.6.

⁴⁰ Oosterhof Holman, Grontmij (2016), *Energiecampus Leeuwarden. Projectplan*, p.6.

⁴¹ Oosterhof Holman, Grontmij (2016), *Energiecampus Leeuwarden. Projectplan*, p.9.

⁴² Structuurvisie Nieuw Stroomland, p. 49.

⁴³ Structuurvisie Nieuw Stroomland, :”Vrienden” p. 49.

⁴⁴ Een helofytenfilter is een moerasfilter dat met behulp van helofyten (planten) afvalwater zuivert tot een kwaliteit die onschadelijk is voor het milieu.

Er zijn (nog) geen resultaatmetingen in termen van bijvoorbeeld toename van recreatie of versterking van de biodiversiteit, vogel- en bijenpopulaties e.d. Omdat effecten op flora en fauna niet meteen zichtbaar zijn, is het waarschijnlijk nog te vroeg om eventuele effecten al te kunnen meten.

Natuur-/recreatiegebied

Onderdeel Nieuw Stroomland	Kwalitatief	Kwantitatief
Aanpassing groen-structuur, De Zwette en het Sylsterrak	Maatregelen uitgevoerd i.h.k.v. infra-structurele ingrepen rond de aanleg van de Haak, waaronder natuurvriendelijke oevers en helofytenfilter	Geen resultaatmetingen in termen van natuurwaarden/recreatie

- **Behoud en de versterking van de landschappelijke kwaliteiten**

Hier gaat het om de landschappelijke kernkwaliteiten van het gebied. In de Structuurvisie zijn die als volgt benoemd:⁴⁵

- kwelderwallen/oude Middelzeedijken;
- openheid en weidsheid van het oude Middelzeegebied;
- de kwelderwal met een onregelmatig mozaïekpatroon van verkaveling, verspreid liggende terpdorpen en boerenerven;
- de verkaveling in het Middelzeegebied, met de Zwette als ruggengraat;
- een dorpenkrans van terpdorpen met kerktorens als herkenningspunten;
- het contrast tussen de grote schaal van het oude Middelzeegebied en de kleinere schaal op de kwelderwallen.

Voor de landschappelijke kwaliteit is een aantal uitgangspunten benoemd in de Structuurvisie. Zo moet er een geleidelijke overgang worden gecreëerd van stad naar landschap met herkenbare stadsentrees. Dit betekent, volgens de Structuurvisie, dat de stedelijke functies richting de stadsrand ruimer zijn opgezet dan richting het stadshart, waarbij veel ruimte is gereserveerd voor “riet, ruige grassen en water”.⁴⁶ Het gaat om het herstellen en versterken van de landschapstypen met herstel van oude (water)routes, en het verduidelijken van de verschillen tussen de Middelzee (grootschalig) en de kwelderwallen (kleinschalig). Er moeten “sterke” verbindingen komen tussen stad en buitengebied, en het landschap moet beter toegankelijk worden gemaakt.⁴⁷ In de Structuurvisie staat:⁴⁸

“Om het contrast tussen de twee landschapstypen te behouden en waar mogelijk te versterken dienen de cultuurhistorisch en ruimtelijk waardevolle Hegedyk en Brédyk landschappelijk extra te worden benadrukt. Bijvoorbeeld door aanleg van extra groen en op enkele strategische locaties bebouwing te plaatsen. Daarnaast wordt ingezet op een respectzone van 300 meter (in het Middelzeegebied), waarbinnen de openheid en duisternis langs deze dijken wordt gewaarborgd”.

Over het landschap wordt verderop in de Structuurvisie opgemerkt dat landbouw de boventoon blijft voeren, maar wel zal worden verduurzaamd, bijvoorbeeld door de (afval)waterkwaliteit te verbeteren en het toepassen van vergisters en koude-

⁴⁵ Structuurvisie Nieuw Stroomland, p. 27.

⁴⁶ Structuurvisie Nieuw Stroomland, p. 32-33.

⁴⁷ Structuurvisie Nieuw Stroomland, p. 37.

⁴⁸ Structuurvisie Nieuw Stroomland, p. 37.

warmteopslag. Aandachtspunt is, volgens de Structuurvisie, een “juiste” landschappelijke inpassing van agrarische functies.⁴⁹

Een oordeel over de mate waarin de maatregelen op het gebied van landschappelijke en natuurwaarden en verduurzaming van landbouw zijn gerealiseerd, is lastig te geven omdat de plannen weinig concreet zijn benoemd. Het gaat bijvoorbeeld om inzet plagen of “uitgangspunten” voor maatregelen. In het bijzonder zijn in de Structuurvisie benoemde elementen als ‘openheid van het landschap’, ‘duisternis’, ‘geleidelijke overgang van stad naar landschap’, ‘versterken van de landschapstypen’, ‘ruimtelijke kernkwaliteiten’, ‘sluiten van kringlopen’, en ‘bevorderen van het leefmilieu van flora en fauna’ niet nader geoperationaliseerd in duidelijk toetsbare criteria. Omdat de doelen op dit gebied niet verder zijn geoperationaliseerd, zijn ze niet goed te toetsen op realisatie.

Behoud en de versterking van de landschappelijke kwaliteiten

Onderdeel Nieuw Stroomland	Kwalitatief	Kwantitatief
Versterking van de landschappelijke kwaliteiten en verduurzaming landbouw	Weinig concrete doelen en uitgangspunten en daardoor lastig te beoordelen.	n.v.t.

- **Watertechnologie**

Watertechnologie is in de Structuurvisie opgenomen door in het gebied toepassingen van experimenten met innovatieve watertechnologie te laten plaatsvinden en vestiging van aan watertechnologie gerelateerde bedrijvigheid. Dit onderdeel is in het gebied zelf slechts beperkt van de grond gekomen; experimenten en bedrijfsvestigingen zijn vooral gerealiseerd op een ander locatie: de WaterCampus.⁵⁰

Watertechnologie

Onderdeel Nieuw Stroomland	Kwalitatief	Kwantitatief
Experimenten en bedrijfsvestigingen	Voornaamste ontwikkelingen niet in gebied Nieuw Stroomland maar op de WaterCampus	n.v.t.

- **Duurzaamheid/duurzame energie**

Eén van de doelen in de Structuurvisie is dat het gebied Nieuw Stroomland meer energie produceert dan het verbruikt en daarmee een bijdrage heeft aan de “energieneutrale stad”. In de Structuurvisie is als “ambitieuze opgave” opgenomen dat de gemeente Leeuwarden in 2020 energieneutraal is, waarvoor de term *Full Sustainable City* wordt gebruikt. Tegelijkertijd wordt opgemerkt: “Dit is een ambitieuze opgave met een lange looptijd welke een structurele koerswijziging van het beleid vergt”.⁵¹

De plannen voor duurzaamheid en duurzame energie worden deels ingevuld door de Dairy Campus en de plannen voor de Energiecampus. Daarnaast worden verschillende

⁴⁹ Structuurvisie Nieuw Stroomland, p. 58.

⁵⁰ Waarbij overigens Wetsus is gevestigd in een duurzaam gebouw volgens zogenoemde BREEAM-normen.

⁵¹ Structuurvisie Nieuw Stroomland, p. 9.

kleinere plannen en initiatieven in de Structuurvisie genoemd. Het gaat om de volgende initiatieven en (deel)projecten:⁵²

- Testlocatie kleine windturbines en ontwikkelen grote productiemolens.
- Biogasopwekking in plattelandsgemeenten; onderzoek naar mestvergistings op boerderijen.
- Eco Iglo (een duurzaam gebouwd informatie- en activiteitenruimte in de Zuidlanden).
- Dutch Rainmaker (windmolen om drinkwater uit lucht te maken).
- Leerschool Permacultuur (een gebied met als kernelementen eetbare tuin, onderwijs, spelend leren, natuurlijk bouwen en wonen, natuurlijke waterzuivering, duurzame energiebronnen).
- Super-combi (duurzaam energieconcept dat doel heeft om oplossing te bieden voor onregelmatigheid van wind- en zonne-energie).
- *Griene dream* (groene woonwijk).
- Experimenteergebied duurzaamheid (Cartesius instituut).
- Duurzame wegen (toepassing van energiezuinige verlichting zoals Led, dimbare verlichting, verlichting op de rijbaan, energie-opwekking door zonnepanelen, warmte uit asfalt en, biomassa langs de wegen, waterzuivering via rietfilters en aanleg sloten, duurzaam aanbesteden).
- Ideeën vanuit de zogenoemde “Vrienden van Nieuw Stroomland”:⁵³
 - Tegengaan van lichtvervuiling;
 - Hergebruik van grond en bestaande bebouwing;
 - Water zoveel mogelijk hergebruikt dan wel lokaal gezuiverd;
 - Experimenten/demo’s, zoals: duurzame bouwtechnieken, kleine windmolens voor huishoudens en waterexperimenten.

In de Structuurvisie wordt opgemerkt dat bedrijventerreinen in het gebied “bij uitstek geschikt” zijn om de bovengenoemde plannen en projecten te faciliteren.⁵⁴

Geconstateerd kan worden dat de meeste van deze initiatieven niet hebben geresulteerd in tastbare uitvoering van projecten. Zo had Dutch Rainmaker een testlocatie in het gebied, maar is het bedrijf inmiddels verhuist naar Rotterdam. Het Cartesius instituut is opgeheven. Andere initiatieven zijn niet verder gekomen dan de planfase. De financiële en economische crisis speelt daarbij een rol, daar waar bij ontwikkeling van plannen de financiering voor de initiatiefnemers een probleem bleek. De Eco Iglo en de Leerschool Permacultuur zijn wel gerealiseerd.⁵⁵ Er wordt overigens ook geen informatie bijgehouden om de doelstelling dat het gebied meer energie produceert dan gebruikt te kunnen toetsen.

Duurzaamheid/duurzame energie

Onderdeel Nieuw Stroomland	Kwalitatief	Kwantitatief
Diverse initiatieven	Deels niet doorgegaan, deels blijven steken in planfase. Gebied met Leerschool Permacultuur is wel gerealiseerd	-

⁵² Structuurvisie Nieuw Stroomland, p. 31. Zie ook Structuurvisie Nieuw Stroomland, bijlage 3.

⁵³ Structuurvisie Nieuw Stroomland, p. 41. Zie ook hoofdstuk 3.

⁵⁴ Structuurvisie Nieuw Stroomland, bijlage 3.

⁵⁵ Voor de Leerschool Permacultuur is een gebied aangewezen waar een experiment op vlak van duurzaam wonen is gerealiseerd. Zie www.leerschoolpermacultuur.nl.

2.3 Oordeel geïnterviewden

Aan de geïnterviewden is een oordeel gevraagd over de resultaten van Nieuw Stroomland. In alle interviews wordt aangegeven dat het idee van een gebied waar dezelfde uitgangspunten gelden voor duurzaamheid en landschappelijke kwaliteit op zich een nuttig kader vormt voor het ontwikkelen en/of beoordelen van projecten en activiteiten. Tegelijkertijd wordt daarbij opgemerkt dat de uitgangspunten in de Structuurvisie nogal algemeen geformuleerd zijn en te weinig uitgewerkt in eenduidige doelen of normen.

Alle geïnterviewden geven aan dat de financiële en economische crisis de toepassing van uitgangspunten rond duurzaamheid en landschappelijke inpassing beperkt heeft, met name bij de ontwikkeling van de bedrijventerreinen. Enkele geïnterviewden formuleerden dat als volgt:

“In de plannen waren doelen en uitgangspunten breed gekozen, maar al gauw werd, mede door de economische crisis, het economische belang bepalend.”

en

“Het Zwettepark is feitelijk een ‘normaal’ bedrijventerrein geworden. In de praktijk ging het vooral om het binnenhalen van bedrijven.”

Door een aantal geïnterviewden is er op gewezen dat het financieel-economische aspect voor het grondbedrijf van de gemeente in de praktijk zwaar meewoog. Doordat de uitgifte achterliep bij de verwachtingen speelden financiële risico's een belangrijke rol om zo snel mogelijk bedrijven te kunnen aantrekken. Eisen aan duurzaamheid en/of landschappelijke inpassing werden daardoor minder belangrijk. Volgens geïnterviewden uit de dorpen speelden die uitgangspunten uiteindelijk zelfs helemaal geen rol en stond het aantrekken van bedrijven centraal. *“Het ging om kavels verkopen.”* Daarbij zij opgemerkt dat het oordeel over de resultaten van met name de vertegenwoordigers uit de dorpen mede gekleurd wordt door het feit dat de landschappelijke inpassing en verlichting op Zwette V belangrijke onderwerpen waren van de Klankbordgroep, waaraan veel aandacht is besteed, terwijl er aan andere onderwerpen minder aandacht is besteed.⁵⁶ Wat betreft landschappelijke inpassing is de grondwal op Zwette V wel een duidelijk resultaat, dat op initiatief van de dorpen is gerealiseerd.

Door de meeste geïnterviewden wordt er ook op gewezen dat het onvoldoende vertalen van de ambities naar concrete en toetsbare criteria een rol heeft gespeeld bij het beperkt toepassen van de uitgangspunten voor duurzaamheid en landschappelijke kwaliteit. *“De Structuurvisie gaf een kader, maar niet in detail.”* Met name bij Zwette V zijn volgens de meeste geïnterviewden criteria niet concreet uitgewerkt en opgenomen in het bestemmingsplan of het beeldkwaliteitsplan, en is er om die reden ook nauwelijks op getoetst. Daarbij wordt gedacht aan criteria rond bouwhoogtes en verlichting.

Alle geïnterviewden noemen de grootschalige projecten Dairy Campus en Energiecampus als de belangrijkste resultaten van de gebiedsontwikkeling tot nu toe. Beide projecten worden beoordeeld als *“in de geest van de ambities en uitgangspunten van Nieuw Stroomland”*. Bovendien wordt door geïnterviewden aangegeven dat bij deze projecten wel nadrukkelijk aandacht is geweest voor de landschappelijke inpassing. Overigens is de landschappelijke inpassing niet (alleen) onderwerp in de Klankbordgroep geweest maar (vooral) ook in de directe contacten tussen Dairy

⁵⁶ Zie ook Hoofdstuk 3.

Campus en de omliggende dorpen respectievelijk de Energiecampus en buurtbelang Ritsumasyl.

Wat betreft de meer kleinschalige initiatieven noemen de geïnterviewden meestal de Leerschool Permacultuur als voorbeeld van een project dat is gerealiseerd. Ook is gewezen op de zonnepanelen die zijn aangelegd als een duurzaamheidsresultaat.

Andere initiatieven op duurzaamheidsgebied zijn volgens geïnterviewden niet gerealiseerd. Volgens geïnterviewden speelt daarbij een rol dat het vaak ging om plannen, die nog heel onzeker waren. Op het moment dat het ging om grondaankoop en financiën bleken plannen toch niet haalbaar.

Een aantal geïnterviewden gaf aan dat een factor bij het niet doorgaan van de initiatieven is, dat er geen budget voor haalbaarheidsonderzoek of bijvoorbeeld een vorm van ondersteuning (“*een loket voor vragen*”) was. Ook is door geïnterviewden er op gewezen dat het D&I-team hierin een rol had kunnen hebben, maar omdat het D&I-team geen formele (wettelijke) rol had, was er “*geen aanleiding voor projecten om daar langs te gaan*”.⁵⁷

2.4 Evaluatie resultaten

De grootschalige projecten en activiteiten in het gebied zijn over het algemeen gerealiseerd, maar door de financiële en economische crisis is de realisatie soms later tot stand gekomen dan gepland en/of in aangepaste vorm. Met name de bouw van woningen en de ontwikkeling van de bedrijventerreinen zijn sterk vertraagd. De verkoop en bouw zijn inmiddels aangetrokken. Ook het project Energiepark/de Energiecampus is vertraagd. In enigszins aangepaste vorm is daar nu wel een start mee gemaakt. De Dairy Campus is gerealiseerd, wat mede komt doordat de plannen (en financiering) bij de start van de planperiode al redelijk concreet waren uitgewerkt en parallel liepen met de plannen voor Nieuw Stroomland.

De crisis wordt bij de start van de planperiode al erkend als mogelijk vertragende factor. Dat geldt zowel voor de particuliere initiatieven als voor eventuele extra publieke investeringen. In het werkboek uit 2011 waarin de uitvoering en planning concreet staan vermeld, staat:⁵⁸

*“De aard van de structuurvisie Nieuw Stroomland én de huidige financiële en economische crisis, maken het niet waarschijnlijk dat op korte en middellange termijn sprake zal zijn van renderende projecten. Diezelfde crisis betekent ook dat de betrokken publieke partijen niet of nauwelijks zelf kunnen investeren in de gebiedsontwikkeling, bovenop de reeds lopende investeringsprogramma’s. [...] Het gebrek aan financiële middelen dwingt publieke partijen meer in een faciliterende, kaderstellende en toetsende rol”.*⁵⁹

Er is op basis van die constatering in het Werkboek niet een extra inspanning geformuleerd om alsnog projecten of investeringen wel mogelijk c.q. renderend te krijgen. De gevolgen van de crisis worden dus tot op grote hoogte als een gegeven beschouwd.

⁵⁷ Zie over het D&I-team hoofdstuk 3.

⁵⁸ Gemeente Leeuwarden (2011), *Werkboek Nieuw Stroomland*. Het werkboek wordt door de Structuurvisie voorgeschreven.

⁵⁹ Gemeente Leeuwarden (2011), *Werkboek Nieuw Stroomland*.

Overzicht realisatie Nieuw Stroomland

Onderdeel	Realisatie	Relatie met ruimtelijke kwaliteit/duurzaamheid	Toelichting
Zuidlanden	••	Biogas Techum/Jabikswoude Zonnepanelen op woningen	Vertraging door crisis; realisatie 960 woningen
Deinum Oost	•••	Gasloze woningen	Realisatie ca. 45 woningen
Aanpassing invalroutes	•••	Aandacht voor landschappelijke inpassing	
Aanpassingen in en rond dorpen	•••	n.v.t.	
Station Werpsterhoeke	-	n.v.t.	Vertraging/beperking door financiële en economische crisis
Fiets- en wandelpaden, vaarwegen	••	Bevorderen fietsen	
Zwette V/VI	•	Zonnepanelen	Vertraging/beperking door financiële en economische crisis
Werpsterhoeke kantoren	-	n.v.t.	Vertraging/beperking door financiële en economische crisis
Aanpassing groenstructuur, De Zwette en het Sylsterrak	••	Behoud natuurwaarden	Geen resultaatmetingen in termen van natuurwaarden.
Versterking van de landschappelijke kwaliteiten	(niet meetbaar)	n.v.t.	Voornaamste ontwikkeling op de WaterCampus
Dairy Campus	•••	Duurzame bouw Duurzame energie	
Energiecampus	•	Duurzame energie	Recent gestart met bouw
Watertechnologie	•	Watertechnologie is duurzaam	Voornaamste ontwikkelingen op de WaterCampus
Initiatieven	•	Beperkte uitvoering Wel Leerschool Permacultuur	Crisis speelt rol bij realisatie particuliere initiatieven

••• = volledig gerealiseerd; •• = deels of aangepast gerealiseerd; • = beperkt gerealiseerd; - = (nog) niet gerealiseerd.

Ten aanzien van de ambities op het gebied van ruimtelijke kwaliteit en duurzaamheid kan worden geconcludeerd dat die voor een deel zijn gerealiseerd, maar voor een deel niet zijn gerealiseerd of uitgesteld.

Op het gebied van ruimtelijke kwaliteit zijn rond de aanleg van infrastructuur aanpassingen gedaan met aandacht voor landschappelijke inpassing. De bouw van de Dairy Campus en de plannen voor de Energiecampus zijn voorbeelden waarbij landschappelijke inpassing en duurzaamheid nadrukkelijk een rol hebben gespeeld. De Dairy Campus (levering duurzame energie) en de Energiecampus zijn de duidelijkste voorbeelden van resultaten op het gebied van duurzaamheid, al moet de Energiecampus nog wel worden gebouwd.

Bij de ontwikkeling van Zwette V hebben landschappelijke inpassing en duurzaamheid minder duidelijk een rol gespeeld, buiten de grondwal en zonnepanelen die zijn geplaatst. Met name over het kwaliteitsaspect van verlichting (lichtvervuiling) is discussie ontstaan.⁶⁰ Criteria voor de landschappelijke inpassing zijn niet ex ante geoperationaliseerd als toetsingscriteria, maar in de praktijk bij de planvorming en

⁶⁰ Zie hoofdstuk 3.

realisatie van afzonderlijke projecten beoordeeld - met name door het zogenoemde Q-team.⁶¹ Door de nadruk op de financieel-economische kant bij de ontwikkeling van Zwette V hebben de uitgangspunten van ruimtelijke kwaliteit en duurzaamheid bij de uitgifte van kavels een beperkte rol gespeeld. De aandacht voor bijvoorbeeld duurzaam bouwen is beperkt gebleven.

Omdat ex ante expliciete normen en monitoring wat betreft ruimtelijke kwaliteit en natuur ontbraken, is niet exact aan te geven of de landschappelijke kwaliteit en natuurwaarden versterkt zijn op een wijze die met de Structuurvisie bedoeld is. In het bijzonder zijn in de Structuurvisie benoemde doelen op dit gebied niet verder geoperationaliseerd en daardoor niet goed te toetsen op realisatie.

Geconstateerd kan worden dat een groot deel van de meer kleinschalige duurzaamheidsinitiatieven niet zijn gerealiseerd, mede door de financiële en economische crisis die doorontwikkeling en financiering van plannen heeft gefrustreerd. Het project Leerschool Permacultuur is wel gerealiseerd.

⁶¹ Zie hoofdstuk 3.

3 WERKWIJZE UITVOERING STRUCTUURVISIE

In dit hoofdstuk gaat het over de werkwijze bij de uitvoering van de Structuurvisie en de vraag welke bijdrage de manier van werken heeft gehad aan de resultaten. Ook gaat het om de oordelen van direct betrokkenen over de werkwijze. Dit hoofdstuk is gebaseerd op documentatie betreffende de organisatie, verslagen van de Klankbordgroep en de interviews die zijn gehouden.

3.1 Organisatie en werkwijze

Keten van duurzaamheid

Bij Nieuw Stroomland is volgens de Structuurvisie een speciale aanpak gekozen - de "Keten van Duurzaamheid" genoemd. Die aanpak was bedoeld om onder meer de afstemming van economische doelen en doelen ten aanzien van ruimtelijke kwaliteit en duurzaamheid mogelijk te maken. De Keten van Duurzaamheid is met name gericht op het stimuleren van innovatie en duurzaamheidsinitiatieven. Het concept van de Keten van Duurzaamheid omvat volgens de Structuurvisie vier elementen: "kennis, experiment, productie en consumptie". De benadering moet de focus leggen op innovatieve ideeën, experimenten en het vertalen daarvan naar innovatie in duurzame productie en consumptie. Particulieren, ontwikkelaars en instellingen moeten daarmee gestimuleerd worden om te investeren in het gebied. Het idee is dat de overheid in het gebied investeert, en daarmee particuliere initiatieven en private investeringen uitlokt.⁶² Daarnaast houdt de Keten van Duurzaamheid in dat ook de input van bewoners en gebruikers van het gebied wordt gevraagd.

De 'belofte' van de Keten van Duurzaamheid is dat daarmee economische ontwikkeling mogelijk wordt gemaakt met respect voor het bestaande landschap en het overige milieu. Nieuw Stroomland onderscheidt zich - volgens de Structuurvisie - met die aanpak van ontwikkelingsinitiatieven elders.⁶³ De vraag of de aanpak onderscheidend is, is niet onderdeel van deze evaluatie (en is op grond van de onderzoeks aanpak ook niet te beantwoorden). Wel kan worden gekeken in welke mate in de organisatie en met de gekozen aanpak het stimuleren van particuliere initiatieven en private investeringen, en het betrekken van inwoners heeft plaatsgevonden.

Betrekken dorps- en wijkbewoners bij opstellen Structuurvisie

Dorps- en wijkbewoners zijn betrokken bij de totstandkoming van de Structuurvisie, door op wijk- en dorpsbijeenkomsten informatie te geven over de gebiedsontwikkeling van Nieuw Stroomland. In het kader van het deelproject Vrienden van Nieuw Stroomland zijn bovendien zogenoemde keukentafelgesprekken gehouden. In deze gesprekken konden deelnemers ideeën inbrengen die bijdragen aan de duurzame ontwikkeling, landschappelijke inpassing, recreatie enz. De keukentafelgesprekken in het kader van Vrienden van Nieuw Stroomland waren een onderdeel van de Keten van Duurzaamheid,

⁶² Structuurvisie Nieuw Stroomland, p. 10.

⁶³ Structuurvisie Nieuw Stroomland, p. 17.

met als doel input voor de Structuurvisie op te halen van bewoners en gebruikers van het gebied. Dat is ook gebeurd en heeft een plek gekregen in de Structuurvisie.⁶⁴

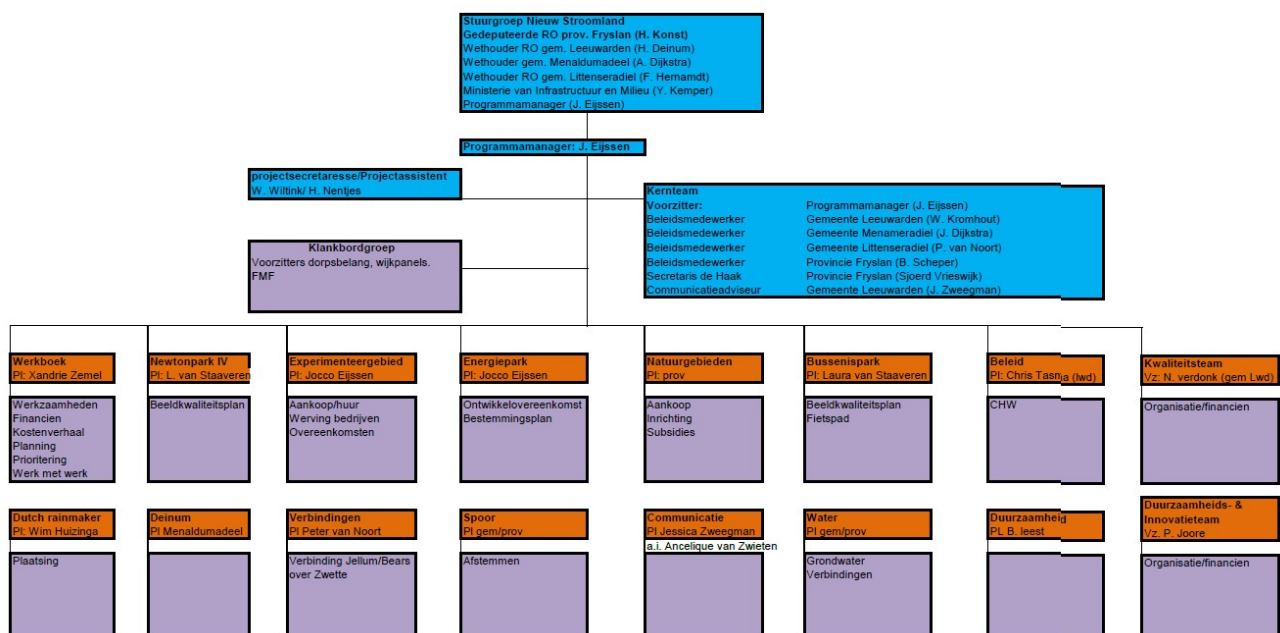
Na het vaststellen van de Structuurvisie zijn in 2012 ook nog voor wijkpanels en dorpsbelangen informatiebijeenkomsten georganiseerd waarin reacties op lopende ontwikkelingen en initiatieven konden worden gegeven.

Organisatiestructuur

Voor de uitvoering van de Structuurvisie is een organisatiestructuur opgezet bestaande uit een (bestuurlijke) stuurgroep, een kernteam (projectteam), een programma-manager, een Q-team (oftewel Kwaliteitsteam), een Duurzaamheids- en Innovatieteam (D&I-team), en een Klankbordgroep. Daaronder ‘hangen’ diverse deelprojecten en andere projectonderdelen. Bijzondere elementen zijn het Q-team, het D&I-team en de Klankbordgroep.

Bijzonder aan Nieuw Stroomland is dat het gaat om gemeentegrens overschrijdende ontwikkelingen. Om die reden is de Structuurvisie een gezamenlijke visie van drie gemeenten en zijn in de organisatie zowel bestuurlijk als ambtelijk alle drie gemeenten vertegenwoordigd.⁶⁵ De provincie zou volgens de organisatie-opzet als regisseur betrokken blijven bij de verdere ontwikkeling, en heeft een rol in de stuurgroep. Ook het Ministerie van Infrastructuur en Milieu heeft zitting in de stuurgroep. Ook het Ministerie van Infrastructuur en Milieu heeft zitting in de stuurgroep (zie het schema).

Schema: Organogram Nieuw Stroomland



⁶⁴ In de vorm van ‘blauwe’ kaders in de Structuurvisie. Zie ook hoofdstuk 2.

⁶⁵ Structuurvisie Nieuw Stroomland, p. 9.

Q-team

Het Kwaliteitsteam of Q-team is opgezet om een rol te hebben bij het beoordelen van de landschappelijke inpassing van ruimtelijke ingrepen. Het Q-team kreeg als taak mee om afzonderlijke initiatieven te toetsen en adviezen te geven voor de besluitvorming per project. De adviezen zijn “zwaarwegend onafhankelijk” maar niet bindend.⁶⁶ Het Q-team is als het ware een uitgebreide welstandscommissie, en was als zodanig betrokken bij deelprojecten zoals bijvoorbeeld de bouw van de Dairy Campus en de invulling van bedrijventerrein Zwette V.

Het toetsingskader voor het Q-team is onder meer de Structuurvisie Nieuw Stroomland.⁶⁷ Het Q-team kan zich verder beroepen op formele kaders en normen die in de betreffende bestemmingsplannen en bijvoorbeeld beeldkwaliteitsplannen zijn opgenomen (denk bijvoorbeeld aan maximale bouwhoogtes). Criteria voor de ruimtelijke kwaliteit zoals genoemd in de Structuurvisie zijn echter niet (volledig) en expliciet in de relevante bestemmingsplannen en/of beeldkwaliteitsplannen geoperationaliseerd.⁶⁸ Daardoor beschikte het Q-team niet over formele kaders die direct aansloten op de uitgangspunten van de Structuurvisie. De Structuurvisie vereiste ook niet dat bestemmingsplannen of beeldkwaliteitsplannen werden aangepast.⁶⁹

D&I-team

Het D&I-team was bedoeld om duurzaamheids- en innovatie-initiatieven te stimuleren en heeft daarmee een rol in de Keten van Duurzaamheid. De taak van het D&I-team was om elk afzonderlijk initiatief te toetsen en “zwaarwegend onafhankelijk” advies te geven voor de besluitvorming per project. De adviezen zijn niet bindend.

Ook voor het D&I-team vormt de Structuurvisie het toetsingskader, naast verschillende gemeentelijke en provinciale beleidskaders op het gebied van duurzaamheid. Het D&I-team had echter geen formele kaders die konden worden gebruikt, en kon zich alleen beroepen op de algemene doelen en uitgangspunten van de Structuurvisie. Het D&I-team is niet vaak bij elkaar geweest en heeft *de facto* geen rol van betekenis gespeeld bij projecten en initiatieven, en is opgehouden te bestaan.

Klankbordgroep

De Klankbordgroep is opgezet met als de betrokkenheid van belanghebbenden en inwoners te vergroten. De in het Werkboek Nieuw Stroomland geformuleerde rol van de Klankbordgroep is dat de Klankbordgroep wordt geïnformeerd over de projecten die

⁶⁶ Het Q-team betreft geen wettelijke welstandstoets, zoals bij een officiële welstandscommissie.

⁶⁷ Het toetsingskader van het Q-team bestaat verder uit het Ambitiedocument voor de inpassing en architectuur van de N31 en de landschapsvisie Deinum-Marssum-Ritsumasyl voor zover gelegen op het grondgebied van Menameradiel.

⁶⁸ Zo is het onderwerp verlichting opgenomen in het (aangepaste) Beeldkwaliteitsplan uit 2008 (dus nog vóór de Structuurvisie). De formulering daarin is nogal algemeen en niet specifiek gericht op bijvoorbeeld een element als ‘duisternis’ uit de Structuurvisie. “Het verlichten van gebouwen, gebouwdelen, reclame-uitingen en naamsaanduidingen kan plaatsvinden door aanstraling middels inbouw-, grond- of gevelarmaturen. Indien verlichting noodzakelijk is in verband met laad- en losactiviteiten dan wel overige buitenactiviteiten, moet deze vooral functioneel zijn. Eventueel noodzakelijke verlichting dient uniform te zijn”. Gemeente Leeuwarden (2008), *Beeldkwaliteitsplan Leeuwarden - Bedrijventerrein Newtonpark IV*.

⁶⁹ De gemeenteraad van Leeuwarden heeft in een aangenomen motie wel de opdracht aan het college gegeven om bij de uitwerking van de Structuurvisie door middel van bestemmingsplannen tevens beeldkwaliteitsplannen aan de raad voor te leggen. Motie van 31 januari 2011. Zie Gemeente Leeuwarden (2011), *Werkboek Nieuw Stroomland*. Bijlage 1.

onder de vlag van Nieuw Stroomland plaatsvinden en daar een reactie op kan geven. De Klankbordgroep kan ook zelf suggesties doen. De reactie en suggesties van de Klankbordgroep zijn niet-bindend.⁷⁰ De adviezen van de Klankbordgroep worden voorgelegd aan de stuurgroep Nieuw stroomland, en *“bij tegenstrijdigheden van besluitvorming/advies met de gestelde kaders kan dit besproken worden in het bestuurlijk platform”*.⁷¹ De Klankbordgroep vervangt niet de reguliere (wettelijke) beroep- en bezwaarprocedures.

Uit de verslagen van de Klankbordgroep blijkt dat er enig verschil in inzicht was in de rol en functie van de Klankbordgroep.⁷² Vragen daarover komen volgens de verslagen tijdens een aantal bijeenkomsten aan de orde. Vertegenwoordigers van de dorpen geven bijvoorbeeld op de bijeenkomst in oktober 2014 aan dat er tot dan toe vooral een informerende rol van gemeente is geweest naar de Klankbordgroep, terwijl de dorpen juist graag invloed willen hebben, en actief willen meedenken. Door de projectmanager wordt volgens het verslag aangegeven dat *“invloed lastig is in te passen. Als bij samenwerking geen overeenstemming bereikt kan worden, dan kan dit kenbaar gemaakt worden aan de Stuurgroep, maar het heeft geen formele status.”* Het verslag stelt ook dat is aangegeven dat *“men [...] altijd welkom [is] om in te spreken tijdens de Stuurgroep vergadering. [...] De verantwoordelijkheden en besluitvorming liggen echter bij de gemeenten, niet bij de Klankbordgroep”*.⁷³

De Klankbordgroep gaat in 2012 van start.⁷⁴ Het is de bedoeling dat de Klankbordgroep *“afhankelijk van de hoeveelheid ontwikkelingen”* circa drie maal per jaar bijeen komt. In de praktijk is de frequentie lager dan drie keer per jaar: 2012 2x, 2013 1x, 2014 2x, 2015 2x, en 2016-2018 elk jaar 1x. Over de hele periode vanaf 2012 tot en met 2018 komt de Klankbordgroep in totaal zo'n tien keer bij elkaar.

Het oorspronkelijke idee was dat in de Klankbordgroep onder andere de voorzitters van de dorpsbelangen en wijkpanels namens de inwoners zitting zouden nemen.⁷⁵ De Klankbordgroep wordt echter in eerste instantie vrij breed samengesteld met vertegenwoordigers van dorpsbelangen, wijkbelangen, en van enkele projecten, en met medewerkers en bestuurders van de drie gemeenten. Het is niet exact te achterhalen wie deelnamen in de verschillende Klankbordgroepvergaderingen, omdat dat niet is bijgehouden in de verslagen van de bijeenkomsten.

Uit de verslagen is op te maken dat namens de gemeenten de projectmanager en bestuurders altijd aanwezig waren, en daarnaast vertegenwoordigers vanuit de dorpen (niet altijd voorzitters van dorpsbelangen). Daarnaast nemen beleidsmedewerkers van de gemeenten deel en - afhankelijk van of op een bepaald onderwerp een toelichting wordt gegeven - ook externe deskundigen, zoals vertegenwoordigers namens het Q-team. De provincie en het Rijk namen niet of nauwelijks deel. Bij de deelname van bestuurders (wethouders) zijn in het begin enkele personele wisselingen geweest. Uit de verslagen blijkt ook dat er af en toe andere personen dan de vaste vertegenwoordigers bij de Klankbordgroept bijeenkomsten aanwezig waren.

⁷⁰ Gemeente Leeuwarden (2011), *Werkboek Nieuw Stroomland*, p. 9.

⁷¹ Gemeente Leeuwarden (2011), *Werkboek Nieuw Stroomland*, p. 9.

⁷² Verslag Klankbordgroep van 23 oktober 2014.

⁷³ Verslag Klankbordgroep van 23 oktober 2014.

⁷⁴ Eerder was er ook een klankbordgroep Leeuwarden Zuid-West, waarin de ontwikkelingen in het gebied werden besproken. Die klankbordgroep is op een gegeven moment opgeheven.

⁷⁵ Gemeente Leeuwarden (2011), *Werkboek Nieuw Stroomland*, Bijlage 3. In de bijlage wordt ook de FMF (Friese Milieu Federatie) als deelnemer in de Klankbordgroep genoemd.

In de Klankbordgroep zijn verschillende onderwerpen aan de orde gekomen. Het betreft een breed palet aan onderwerpen en deelprojecten van de Structuurvisie. Een aantal onderwerpen komt meerdere keren aan de orde in termen van voortgang van het betreffende deelproject Het gaat dan met name om:⁷⁶

- Zvette V (Newtonpark IV): ruimtelijk beeld, verlichting/lichtvervuiling
- Verkeer: Boksumerdyk sluipverkeer, fietsroutes, Hendrik Algraweg (wel/niet afsluiten)
- Energiepark
- Dairy Campus

3.2 Oordeel geïnterviewden

Rol klankbordgroep

Uit de interviews blijkt dat de precieze rol van de klankbord niet altijd duidelijk was. De rol is bij de start ook niet expliciet besproken in de klankbordgroep. Het verschil in inzicht over de rol van de Klankbordgroep gaat vooral over de mate waarin de Klankbordgroep invloed heeft, en ideeën en suggesties ook daadwerkelijk worden uitgevoerd.

Vanuit de gemeenten was de functie van de Klankbordgroep vooral bedoeld als het informeren van de dorpen over de plannen. Het ging er om inzicht te krijgen in hoe de dorpsbewoners tegen de plannen aan zouden kijken, en draagvlak te creëren voor de plannen. Een aantal geïnterviewden geeft aan dat dat belangrijk werd gevonden, omdat er mogelijk vanwege het proces rond de Haak er bij de dorpen “oud zeer” kon zitten. Men wilde dus van tevoren goed luisteren naar wat er in de dorpen leefde, en men wilde “korte lijnen” naar de dorpen. Op de plannen kon wel gereageerd worden door de dorpen. Men kon ook “meepraten”. Maar de Klankbordgroep had geen bevoegdheid en kon geen besluiten nemen.

Vanuit de deelnemers van de dorpen was duidelijk dat het vooral ging om informeren van de dorpen. Maar daarnaast, zo geven de geïnterviewden uit de dorpen aan, zou het wel degelijk ook gaan om het ophalen van ideeën vanuit de dorpen. De verwachting was dat in de Klankbordgroep door de gemeente geluisterd zou worden naar de dorpen en dat met signalen uit de dorpen ook iets gedaan zou worden. Naar de mening van de geïnterviewden uit de dorpen ging dat in de praktijk niet zo. Het gevoel bij hen is dat de gemeente de Klankbordgroep gebruikte om naar de inwoners te luisteren, maar dat het niet ging om daadwerkelijke inbreng. De klankbordgroep is volgens hen door de gemeente Leeuwarden vooral gebruikt om draagvlak voor de eigen plannen te waarborgen, en minder om met ideeën uit de Klankbordgroep ook aan de slag te gaan. *“Met het vaststellen van de Structuurvisie en het tracé besluit waren de besluiten over wat er in het gebied zou gaan gebeuren feitelijk al genomen.”* Bij een beperkt aantal onderwerpen was er wel invloed. De meeste geïnterviewden noemen de grondwal een plan dat zonder de inbreng van de dorpen in de Klankbordgroep niet tot stand was gekomen.

Een aantal geïnterviewden uit de dorpen stelt dat de gemeente Leeuwarden te weinig ervaring had met dorpen en dorpsbelangen (wel met wijkpanels). *“De belangen van dorpen zaten niet in het systeem of de cultuur bij de gemeente Leeuwarden.”*

⁷⁶ Zie de bijlagen voor een totaaloverzicht van onderwerpen van de Klankbordgroep.

Ook wijst een aantal geïnterviewden er op dat de gemeenten binnen de kaders van door de raad vastgestelde plannen en budgetten moesten werken en “toezeggingen” in de Klankbordgroep daaraan gebonden waren, en dus de ruimte om daadwerkelijk met zaken aan de slag te gaan beperkt was. *“De bestuurders in de Klankbordgroep wilden of konden zich niet binden aan toezeggingen. Daardoor bleef vervolgactie vaak uit.”*

Alle geïnterviewden zijn het er over eens dat het oorspronkelijk de bedoeling was dat in de Klankbordgroep op een meer integraal niveau naar de totale gebiedsontwikkeling van Nieuw Stroomland zou worden gekeken, maar dat die integrale optiek niet van de grond is gekomen. In de Klankbordgroep ging het het meest over min of meer technische uitvoeringskwesties rond met name Zwette V. In die zin is het gebied waar de Klankbordgroep over ging in de loop van de tijd feitelijk verkleind. Ook is het onderwerp veranderd: van de integrale strategie rond duurzaamheid en ruimtelijke kwaliteit naar de min of meer technische uitvoering van specifieke plannen. Door een aantal geïnterviewden is opgemerkt dat daardoor het doel “verwaterde”: technische uitvoeringskwesties zouden ook via de normale procedures kunnen worden behandeld. Na het vertrek van de projectmanager in 2016 is de Klankbordgroep volgens een aantal geïnterviewden ‘verwaterd’ en was de gemeente minder actief richting de Klankbordgroep. Volgens geïnterviewden vanuit de gemeenten kwam dat vooral doordat veel projecten min of meer afgerond waren, en de Klankbordgroep dus ook minder duidelijk een functie had.

Functioneren klankbordgroep

Vanuit de deelnemers van de dorpen was er in het begin enthousiasme om mee te doen aan de Klankbordgroep. De plannen voor duurzaamheid, verkeersveiligheid en landschappelijke kwaliteit in Nieuw Stroomland leken mooi en zinvol om aan bij te dragen. Ook andere partijen zagen de zin van de Klankbordgroep in. *“De bijeenkomsten zijn over het algemeen als inspirerend ervaren en leverden nuttige feed back op. De lijntjes waren daardoor kort en direct.”*

Vanuit de dorpen was echter na verloop van tijd de indruk dat het geluid van de dorpen onvoldoende werd gehoord. De plannen van de gemeente werden als “kant en klaar” gepresenteerd, en daar kon eigenlijk niet meer over worden gesproken. De indruk bij geïnterviewden is ook dat er tijdens bijeenkomsten weliswaar mondelinge en schriftelijke toezeggingen werden gedaan, maar die werden niet altijd nagekomen. Ook werden toezeggingen niet altijd volledig als zodanig in de verslagen opgenomen. Verslagen werden meestal kort (twee weken) voor de volgende vergadering aangeboden, waardoor de leden pas dan er achter kwamen welke toezeggingen er op schrift gesteld waren, en wat daarvan terecht was gekomen. Stukken werden niet altijd van tevoren aangeleverd. *“Er moest dan in een volgende bijeenkomst steeds weer naar gevraagd worden.”* De gemeente gaf ook tussentijds geen verslag van de gedane afspraken, of informatie over de stand van de (lopende) zaken.

Twee onderwerpen springen er wat dit betreft uit en zijn in de interviews vaak genoemd als voorbeelden van de “stroeve” gang van zaken: de overlast door verlichting, en de grondwal. De vertegenwoordigers van de dorpen nemen actief deel aan de discussie over deze onderwerpen, en leveren ook concrete input voor de grondwal en verlichting.⁷⁷ Het gevoel bij de vertegenwoordigers van de dorpen is dat

⁷⁷ Zie bijvoorbeeld de notitie ‘Input Gezamenlijke Dorpsbelangen’ uit 2015.

verlichting eigenlijk geen thema was bij het “binnenhalen” van bedrijven, terwijl dat volgens de uitgangspunten van de Structuurvisie wel had moeten. Toen het bedrijf Postnl eenmaal was gevestigd, was het volgens de geïnterviewden lastig de gemeente te overtuigen dat er iets aan het door de dorpen aangegeven probleem van lichtvervuiling moest worden gedaan. Er is volgens hen regelmatig gevraagd om aanpassing van het Beeldkwaliteitsplan of om beleid rond verlichting. Volgens de gemeentelijke geïnterviewden is in de Klankbordgroep aangegeven dat dit veel tijd zou vergen, en verlichting al onderwerp was van het overleg binnen het Q-team. Bij de grondwal geven de geïnterviewden uit de dorpen aan dat het realiseren van de grondwal is ervaren als “een gevecht”. Het proces rond de grondwal was niet gemakkelijk en er moest weerstand vanuit de gemeente worden overwonnen. *“Het gevoel was dat bij elk punt dat naar voren werd gebracht er ‘gevochten’ moest worden om aanpassingen voor elkaar te krijgen. Afspraken en toezeggingen werden lang niet altijd nagekomen.”* *“De opdracht aan de klankbordgroep had meer het gezamenlijk bouwen aan ideeën en verbeteringen moeten zijn; nu was het teveel het gevoel van een ‘strijd’ tussen dorpen en onwelwillende gemeente.”* In dat verband is door een deel van de geïnterviewden gewezen op de beperkte rol van het Q-team, dat zich *“vooral houdt aan juridische kaders van het bestaande beeldkwaliteitsplan”*. *“De toegevoegde waarde van het ingestelde Q-team, bekeken vanuit de Nieuw Stroomland visie, is nihil geweest.”*

Volgens de vertegenwoordigers van de dorpen kwam informatie vanuit de gemeente meestal pas op het laatste moment. *“We moesten vaak zelf achter informatie aan.”* Er doet zich hier een verschil voor met deelnemers vanuit de gemeente die juist het idee hadden dat veel informatie is gedeeld.

De geïnterviewden geven aan dat de agenda en frequentie van de Klankbordgroep door de gemeente werd bepaald, al konden wel onderwerpen worden ingebracht. Er was geen duidelijke afspraak over de frequentie: *“als er aanleiding was, kwamen we bij elkaar”*. In dat verband is in de interviews ook aangegeven dat er van tevoren geen duidelijke eind was aangegeven, in de zin van wanneer de taken van de Klankbordgroep afgerond zouden zijn.

Samenstelling klankbordgroep

In het begin was de klankbordgroep breder samengesteld met ook andere dorpen en wijken. Later kwamen vooral de dorpen aan de zuidwestkant opdagen (Bears/Jellum, Boksum, Hilaard en Deinum). Daarover is volgens geïnterviewden geen afspraak gemaakt, maar dat ontwikkelde zich vanzelf.

In de Klankbordgroep was direct contact met de wethouders van de drie gemeenten. Door geïnterviewden is aangegeven dat dat positief werd gewaardeerd door vertegenwoordigers van dorpen. *“De bestuurders stonden er open in, en namen het serieus.”* *“De aanwezigheid van de bestuurders in de klankbord gaf blijk van hun betrokkenheid.”*

Door de geïnterviewden vanuit de gemeenten is aangegeven dat in de Klankbordgroep vanuit de dorpen vertegenwoordigers met deskundigheid zaten. *“De deskundigheid was belangrijk, maar werd ook wel eens onderschat door de gemeente.”* De indruk van geïnterviewden is dat het ging om *“betrokken en deskundige mensen uit de dorpen”*.

Geïnterviewden geven aan dat de samenstelling van de Klankbordgroep niet vastomlijnd was. Bij specifieke agenda-onderwerpen waren externe deskundigen of projectleiders aanwezig om bijvoorbeeld een presentatie te geven. Het Q-team was

regelmatig deelnemer van de bijeenkomsten. Wat betreft de projectorganisatie is het opvallend dat de meeste geïnterviewden zich niet kunnen herinneren dat het D&I-team deelnam; een deel van de geïnterviewden weet niet van het bestaan van het D&I team af.

In de interviews is ook gevraagd naar de wijze waarop de terugkoppeling van informatie plaatsvond tussen Klankbordgroep en dorpsbewoners. Volgens geïnterviewden ging de terugkoppeling vanuit de deelnemers in de Klankbordgroep vooral richting besturen van dorpsbelangen. De terugkoppeling naar inwoners was informeel en niet frequent, deels via schriftelijke informatie en deels op informatie-avonden.

Overige contacten met dorpen

In de interviews is aangegeven dat er naast de Klankbordgroep ook andere contacten met de dorpen waren. Zo heeft de Dairy Campus vanaf het begin, met name vanwege de landschappelijke inpassing en de biovergisting, contact gehad met de dorpen in de omgeving. De Dairy Campus heeft enkele informatie-avonden gehouden en ook zijn dorpsbewoners uitgenodigd voor een rondleiding/open dag op het bedrijf. *“Die contacten liepen goed, niet altijd gemakkelijk, maar wel met de wil om een goede oplossing te vinden.”*

Buurtbelang Ritsumasyl heeft zelf direct overleg gehad met initiatiefnemers van Energiecampus (in de vorm van *kofjetafelpetearen*). Dat heeft geleid tot een overeenkomst in 2018, waarin afspraken zijn gemaakt over het behoud van de openbare ruimte, en de energietransitie.

3.3 Evaluatie werkwijze

De organisatie rond Nieuw Stroomland heeft een logische, min of meer standaard structuur van een projectorganisatie. Daaraan is een aantal bijzondere elementen toegevoegd in de vorm van het Q-team, het D&I-team en de Klankbordgroep. De intergemeentelijke samenwerking was ook een bijzonder element. De drie gemeenten deelden de geformuleerde ambities en waren actief betrokken door onder meer de bestuurlijke en ambtelijke deelname in de Klankbordgroep.

Het Q-team functioneerde als een soort welstandscommissie, die in een vroeg stadium betrokken was bij bouwprojecten. Omdat niet alle criteria voor de ruimtelijke kwaliteit zoals genoemd in de Structuurvisie zijn geoperationaliseerd, beschikte het Q-team niet over formele kaders die direct aansloten op de uitgangspunten van de Structuurvisie. Het Q-team gebruikte wel over formele kaders uit bestemmingsplannen en beeldkwaliteitsplannen, maar die zijn slechts in beperkte mate geactualiseerd aan de hand van de uitgangspunten van de Structuurvisie.

Het D&I-team was bedoeld om duurzaamheids- en innovatie-initiatieven te stimuleren maar heeft de facto geen rol van betekenis gespeeld bij projecten en initiatieven.

De Klankbordgroep heeft een plaats gehad in de organisatie van Nieuw Stroomland en is ook gedurende de projectperiode actief geweest. Er is echter verschil in inzicht ontstaan over de rol en functie van de Klankbordgroep. Dat komt deels doordat een deel van de functie in termen is aangegeven die niet exact de reikwijdte van de functie aangeven. De functie is aangegeven in termen als ‘informereren’, ‘meepraten’, ‘input

geven', 'suggesties doen', 'reactie geven' enz. waarbij niet altijd duidelijk is hoe die functie afgebakend is.

Een andere - en meer fundamentele - factor bij de gerezen onduidelijkheid is dat burgerparticipatie meestal gepaard gaat met de wens van burgers om daadwerkelijk invloed te hebben. Deelname in overleggen zoals de Klankbordgroep is veel minder aantrekkelijk voor burgers als het alleen gaat om informatie-overdracht. Deelname wordt interessant en relevant voor burgers op het moment dat zij invloed kunnen hebben.⁷⁸ Het is dus logisch dat in de *perceptie* van deelnemers er sprake is van het daadwerkelijk invloed hebben, zeker als het onderwerp gepresenteerd wordt - zoals bij Nieuw Stroomland het geval is - als een aantrekkelijke, bijzondere manier van werken met ambitieuze doelen. Bij de opzet van de Klankbordgroep is onvoldoende meegewogen dat burgerparticipatie ook de verwachting en de wens inhoudt van het hebben van invloed.

Wie deelnemen in de Klankbordgroep is niet strikt afgebakend. In het begin is een bredere groep personen en organisaties betrokken dan later. De Klankbordgroep verschuift in de loop van de tijd naar deelnemers die vooral uit de dorpen Bears/Jellum, Boksum, Hilaard en Deinum komen. Dat ontstaat mede doordat de onderwerpen op de agenda vooral over voor die dorpen relevante thema's gaan, zoals sluipverkeer en Zwette V.

De deelname van wethouders en daarmee de directe contacten tussen burgers en bestuurders, is een bijzonder aspect en is door alle deelnemers hoog gewaardeerd.

De vertegenwoordigers vanuit de dorpen zijn via de besturen van dorpsbelangen gevraagd om mee te doen in de Klankbordgroep. De besturen hebben in hun achterban gepolst wie mee wilde doen. De deelnemers zijn personen met kennis van en interesse voor het onderwerp. Tegelijkertijd zijn de deelnemers vertegenwoordigers namens dorpsbelangen, maar van tevoren is niet duidelijk gemaakt hoe lang men in de Klankbordgroep zou zitten, en met welk 'mandaat'. Zo is de terugkoppeling van wat besproken werd in de Klankbordgroep niet systematisch georganiseerd. In de praktijk is dat geen groot probleem, omdat de deelnemers hun besturen van dorpsbelangen doorgaans wel informeren en in de dorpen zelf de 'lijntjes heel kort zijn'. De gemeenten gingen er van uit dat dorpsbelangen de dorpen goed vertegenwoordigen, en hun vertegenwoordiging goed regelen. Er zijn in deze evaluatie echter geen nadere afspraken gevonden over mandaat, terugkoppeling van informatie enz. Daarmee is de betrokkenheid van de dorpen nogal 'losjes' georganiseerd.

De agenda en frequentie van de Klankbordgroep zijn voornamelijk vanuit de gemeente Leeuwarden bepaald. In de Klankbordgroep zijn geen duidelijke afspraken gemaakt over de onderwerpen die aan de orde moeten komen en over hoe vaak en hoe lang men bij elkaar komt. Het gevolg daarvan is dat de Klankbordgroep minder een functie heeft gekregen in het toetsen van de integrale ontwikkelingen rond Nieuw Stroomland, en meer de functie heeft gekregen van het toetsen van specifieke onderwerpen die op de agenda kwamen. Ook zijn er geen duidelijke afspraken over wat in de verslagen van de bijeenkomsten moet staan, of over welke informatie gedeeld wordt.

⁷⁸ Er wordt in dat verband wel een onderscheid gemaakt tussen burgerparticipatie en burgerbetrokkenheid. In het eerste geval komen initiatieven en ideeën bij burgers vandaan en kan de overheid die overnemen. In het tweede geval is de overheid de partij die informatie richting burgers deelt. (Zie hoofdstuk 4.)

4 CONCLUSIES EN LESSEN

In dit hoofdstuk staan de conclusies die op basis van de evaluatie kunnen worden getrokken. De conclusies gaan over de resultaten en de werkwijze. Bij de conclusies over de werkwijze is ook gekeken naar enkele bestuurskundige inzichten en naar de werkwijze die de Omgevingswet voorschrijft.

Resultaten

Er is veel gerealiseerd in het gebied Nieuw Stroomland, maar de financiële en economische crisis heeft een grote rol gespeeld in uitstel en soms afstel van plannen. Mede daardoor zijn de ambities op het gebied van ruimtelijke kwaliteit en duurzaamheid alleen gedeeltelijk gerealiseerd of uitgesteld.

De Dairy Campus en de Energiecampus zijn belangrijke resultaten die sterk bijdragen aan de doelen van economie, landschappelijke inpassing en duurzaamheid. De Dairy Campus was een plan dat parallel aan de Structuurvisie is ontwikkeld en heeft alle 'ingrediënten' in zich van de doelen en uitgangspunten van Nieuw Stroomland. Dat laatste geldt ook voor de Energiecampus, al is de uitvoering daarvan mede door de crisis pas recent gestart.

Met name de bouw van woningen en de ontwikkeling van de bedrijventerreinen zijn sterk vertraagd door de crisis. De verkoop en bouw zijn inmiddels wel aangetrokken. Bij de ontwikkeling van Zwette V hebben, buiten de grondwal en zonnepanelen, landschappelijke inpassing en duurzaamheid minder duidelijk een rol gespeeld dan in de Structuurvisie is aangegeven. De ambitie van een "hoog duurzaamheidsprofiel" voor bedrijven is (nog) niet gerealiseerd. Dat komt deels doordat de crisis de aandacht bij de uitgifte van kavels verschoof naar financieel-economische aspecten. Deels komt het doordat er slechts in beperkte mate een vertaling was van ambities naar formele, toetsbare kaders. Met name over het kwaliteitsaspect van verlichting (lichtvervuiling) is over Zwette V discussie ontstaan. Realisatie van het station Werpsterhoeke is onzeker, met name vanwege structurele verandering in de vraag naar kantoren.

De meeste meer kleinschalige duurzaamheidsinitiatieven zijn niet gerealiseerd, mede door de financiële en economische crisis die doorontwikkeling en financiering van plannen heeft gefrustreerd. Het project Leerschool Permacultuur is wel gerealiseerd. Er was vanuit de gemeenten geen extra ondersteuning in termen van organisatie en financiën voor dit type initiatieven, die eventueel doorontwikkeling van meer projecten wel mogelijk had kunnen maken.

Omdat ex ante expliciete normen en monitoring wat betreft ruimtelijke kwaliteit en natuur ontbraken, is in deze evaluatie niet exact aan te geven of de landschappelijke en natuurwaarden versterkt zijn op een wijze die met de Structuurvisie bedoeld is. Doelen op dit gebied - zoals een "geleidelijke overgang tussen stad en platteland" of "openheid en duisternis" - zijn niet verder geoperationaliseerd en daardoor niet goed te toetsen op realisatie.

Werkwijze

Ambitie en uitvoering

De plannen in het gebied Nieuw Stroomland zijn ambitieus geformuleerd. Met name het doel om economische doelen en tegelijkertijd landschappelijke en duurzaamheidsdoelen te realiseren, is op voorhand ambitieus te noemen vanwege de inherente spanning die er tussen die doelen bestaat. Met de term “Keten van Duurzaamheid” en het benadrukken van een integrale aanpak en samenhang is slechts op globale wijze aangegeven hoe de doelen gecombineerd zouden kunnen worden.

Dat heeft ook te maken met het karakter van een structuurvisie waarin niet alles ‘hard’ wordt vastgelegd, en er eerder sprake is van het (globaal) vastleggen van kaders voor gebiedsontwikkeling. Alhoewel in de Structuurvisie is geformuleerd dat het geen vrijblijvend visiedocument is en er een zelfbindende werking van uit moet gaan, bleek de vertaling naar concrete, toetsbare doelen lastig.

In de praktijk zijn de uitgangspunten rond landschappelijke kwaliteit en duurzaamheid nauwelijks vertaald in concreet toetsbare criteria in uitvoeringsplannen, bestemmingsplannen of beeldkwaliteitsplannen. De invulling van het samengaan van economie, landschappelijke kwaliteit en duurzaamheid is in de praktijk vooral tot stand gekomen door de projecten Dairy Campus en Energiecampus.

Burgerparticipatie en burgerbetrokkenheid

Er wordt wel een onderscheid gemaakt tussen burgerbetrokkenheid en burgerparticipatie. Burgerbetrokkenheid betekent dat de overheid het initiatief neemt om burgers te betrekken door burgers mee te laten discussiëren, het beleid te laten beoordelen en bij te laten dragen aan de projecten. Burgerbetrokkenheid wordt ook wel verticaal (of top-down) bestuur genoemd.

Bij burgerparticipatie nemen burgers het initiatief om met voorstellen en plannen te komen en die ook uit te voeren (horizontaal gemeentebestuur). Bij participatie gaat het veel meer om burgers die samen met de overheid een probleem proberen op te lossen.⁷⁹ Burgerparticipatie is met name zinvol als er alternatieven voorhanden zijn waaruit kan worden gekozen.⁸⁰ Een uitwerking van burgerparticipatie die soms voorkomt is dat burgers een budget hebben om zelfstandig een plan te ontwikkelen en uit te voeren, of om zelf ruimte in te richten.⁸¹

In dit schema van betrokkenheid en participatie is de werkwijze bij Nieuw Stroomland primair te beschouwen als burgerbetrokkenheid, met enkele elementen van burgerparticipatie. De gemeenten hadden als voornaamste doel burgers te informeren en draagvlak te creëren. Er was echter ook enige ruimte voor burgerinitiatieven, zoals met name het voorbeeld van de grondwal en de Leerschool Permacultuur. Er was geen invloed van burgers in termen van budget en beslissingsmacht.

Er is over de invulling van de rol van de burgers onduidelijkheid geweest. De vertegenwoordigers van de dorpen hadden van tevoren het idee dat ze invloed hadden en daadwerkelijke input konden leveren. Het knelpunt was hier deels de communicatie

⁷⁹ Zie bijvoorbeeld: toponderzoek.nl/2018/08/20/burgerbetrokkenheid-burgerparticipatie/ (december 2018).

⁸⁰ Zo starten burgers bijvoorbeeld energie- of zorgcoöperaties, waarbij het eigenaarschap en daarmee de eindverantwoordelijkheid bij de burger ligt; het is de overheid die als het ware mee mag doen. Zie WRR (2012), *Vertrouwen in burgers*. WRR-rapport 88, Den Haag. Zie voor burgerinitiatieven in Fryslân, Partoer (2018), *Burgerinitiatieven en overheden*, Leeuwarden.

⁸¹ Lunsing, J.R. (2015), *De kloof. Effecten van transparant welstandstoezicht, buurtbudgetten en referenda op de door burgers waargenomen afstand tot het bestuur*. Delft.

over de rol waarin soms vage, voor meerdere uitleg vatbare termen zijn gebruikt. Deels gaat het om een reële verwachting van de deelnemers, dat als men gevraagd wordt mee te doen, men dan ook invloed heeft. Het is de vraag of gezien de recente inzichten rond lokaal bestuur en lokale democratie, het alléén informeren van burgers genoeg is om burgers actief te laten deelnemen.

Omgevingswet

Participatie onder de Omgevingswet betreft het samenspel van bewoners, bedrijven en andere belanghebbenden. Doel is onder andere dat initiatieven uit de samenleving een plek krijgen in ruimtelijke ontwikkelingen. Het gaat om het in een vroegtijdig stadium betrekken van belanghebbenden bij het proces van de besluitvorming over een project of activiteit.⁸² De overheid moet (bij een projectbesluit en het omgevingsplan) aangeven hoe de participatie georganiseerd is.⁸³

Tegen dat licht gezien kan over de werkwijze in Nieuw Stroomland - en in het bijzonder die rond de Klankbordgroep - worden geconcludeerd dat de betrokkenheid dan wel participatie van burgers niet van tevoren met concrete en eenduidige uitgangspunten en afspraken is omgeven, in de loop van de tijd is veranderd, en in het algemeen nogal 'losjes' is opgezet.

Klankbordgroep

Over de werkwijze van de Klankbordgroep kunnen de volgende conclusies worden getrokken. Ten eerste was er een actieve betrokkenheid van bestuurders die ook door alle deelnemers hoog is gewaardeerd.⁸⁴ Hetzelfde geldt voor de deelname vanuit de dorpen die over het algemeen als deskundig is getypeerd. De bestuurlijke betrokkenheid en de deskundigheid van de deelnemers vanuit de dorpen hebben mede bijgedragen aan dat de Klankbordgroep een rol heeft gehad bij de uitvoering van plannen uit de Structuurvisie. De Klankbordgroep is een voorbeeld van deskundige burgers die vanuit hun kennis een expertise een goede "partner" kunnen zijn van de gemeente. Tegelijkertijd kan ook worden geconcludeerd dat de deelname met weinig regie tot stand is gekomen. In de praktijk is het aan de dorpsbelangen en hun vertegenwoordigers overgelaten wie er zitting namen in de Klankbordgroep en hoe de vertegenwoordiging en terugkoppeling geregeld werden.

Een tweede punt is de afbakening van onderwerpen waar de Klankbordgroep over ging. Geconstateerd kan worden dat een veelheid aan projecten zijn besproken, maar dat de onderwerpen - en ook het gebied - waarover de Klankbordgroep sprak, in de loop van de tijd is veranderd. Dat roept de vraag op of de Klankbordgroep bedoeld was om op een strategisch niveau te kijken naar het hele gebied en naar het hele spectrum van economie, landschappelijke kwaliteit en duurzaamheid, of vooral een soort toetsingscommissie was specifiek voor Zwette V. In dat verband kan worden geconstateerd dat de landschappelijke inpassing en duurzaamheidsvragen rond de Energiecampus ook in een direct overleg met buurtbelang Ritsumasyl aan de orde kwamen. Ook de Dairy

⁸² Met belanghebbenden bedoelt de wet burgers, vertegenwoordigers van bedrijven, professionals van maatschappelijke organisaties en bestuurders van overheden.

⁸³ Ook is een motiveringsplicht opgenomen: het bevoegd gezag geeft bij het besluit aan hoe het de omgeving bij de voorbereiding heeft betrokken. En wat het met de resultaten heeft gedaan. De motiveringsplicht geldt voor de omgevingsvisie, het programma, het omgevingsplan en het projectbesluit. Zie [https://aandeslagmetdeomgevingswet.nl/thema/inspiratiegids/participatie-wet/\(december 2018\)](https://aandeslagmetdeomgevingswet.nl/thema/inspiratiegids/participatie-wet/(december 2018)).

⁸⁴ "Het opzetten van een overlegstructuur is voor bestuurders een arbeidsintensief instrument, want wethouders en burgemeester moeten regelmatig langs alle wijken en dorpen van de gemeenten. Het kost elke week wel één of meer avonden, maar het werkt." Zie Lunsing, J.R. (2015), *De kloof. Effecten van transparant welstandstoezicht, buurtbudgetten en referenda op de door burgers waargenomen afstand tot het bestuur*. Delft.

Campus had een eigen informatietraject richting dorpen. Het was denkbaar geweest om een brede overkoepelende klankbordgroep te hebben die plannen vooral op strategisch niveau en voor het hele plangebied zou toetsen, en daarnaast voor de specifieke deelprojecten en gebieden ‘werkgroepen’ te hebben die meer naar de details zouden kijken.

Een derde punt is de frequentie en agenda van de Klankbordgroep. De frequentie en agenda werden bepaald door de gemeente. Er was geen tussentijdse informatie over de stand van de (lopende) zaken of afspraken. De Klankbordgroep kreeg daardoor sterk het gehalte van een ad hoc overleg in de zin van dat er overleg werd georganiseerd, op het moment dat er wat speelde en de gemeente daar over wilde overleggen. Daar spreekt een zekere vrijblijvendheid uit. Het zelfde geldt voor de teruglopende frequentie en het laat aanbieden van de notulen of vergaderstukken.

Lessen

Op basis van de voorgaande analyse en conclusies kunnen de volgende ‘lessen’ worden meegegeven.

Over ruimtelijke projecten

1. Formuleer ambities en doelen van ruimtelijke plannen in haalbare en realistische termen. Vertaal ambities en doelen ook concreet naar relevante en toetsbare beleidskaders.
2. Ondersteun initiatieven van burgers, bedrijven en andere partijen door binnen een grootschalig ruimtelijk programma een (klein) budget beschikbaar te stellen voor ontwikkeling van initiatieven, advies, haalbaarheidsonderzoeken e.d.
3. Informeer in een vroege planfase ook de gemeentelijke afdeling vastgoed c.q. het gemeentelijke grondbedrijf.
4. Neem lichtvervuiling als een belangrijk element mee in ruimtelijke plannen en maak daar ook beleid op.

Over de Klankbordgroep

5. De Klankbordgroep moet in de huidige samenstelling en opzet *niet* doorgaan, maar de contacten met de dorpen moeten wel blijven bestaan. Het is te overwegen om voor de resterende projectperiode (tot en met 2021) een nieuwe klankbordgroep op een strategisch niveau te laten kijken naar het hele gebied. Specifieke onderwerpen en vragen kunnen dan via de reguliere kanalen lopen of eventueel in specifieke ‘werkgroepen’ aan de orde komen, bijvoorbeeld voor Zwette V.

Over burgerparticipatie

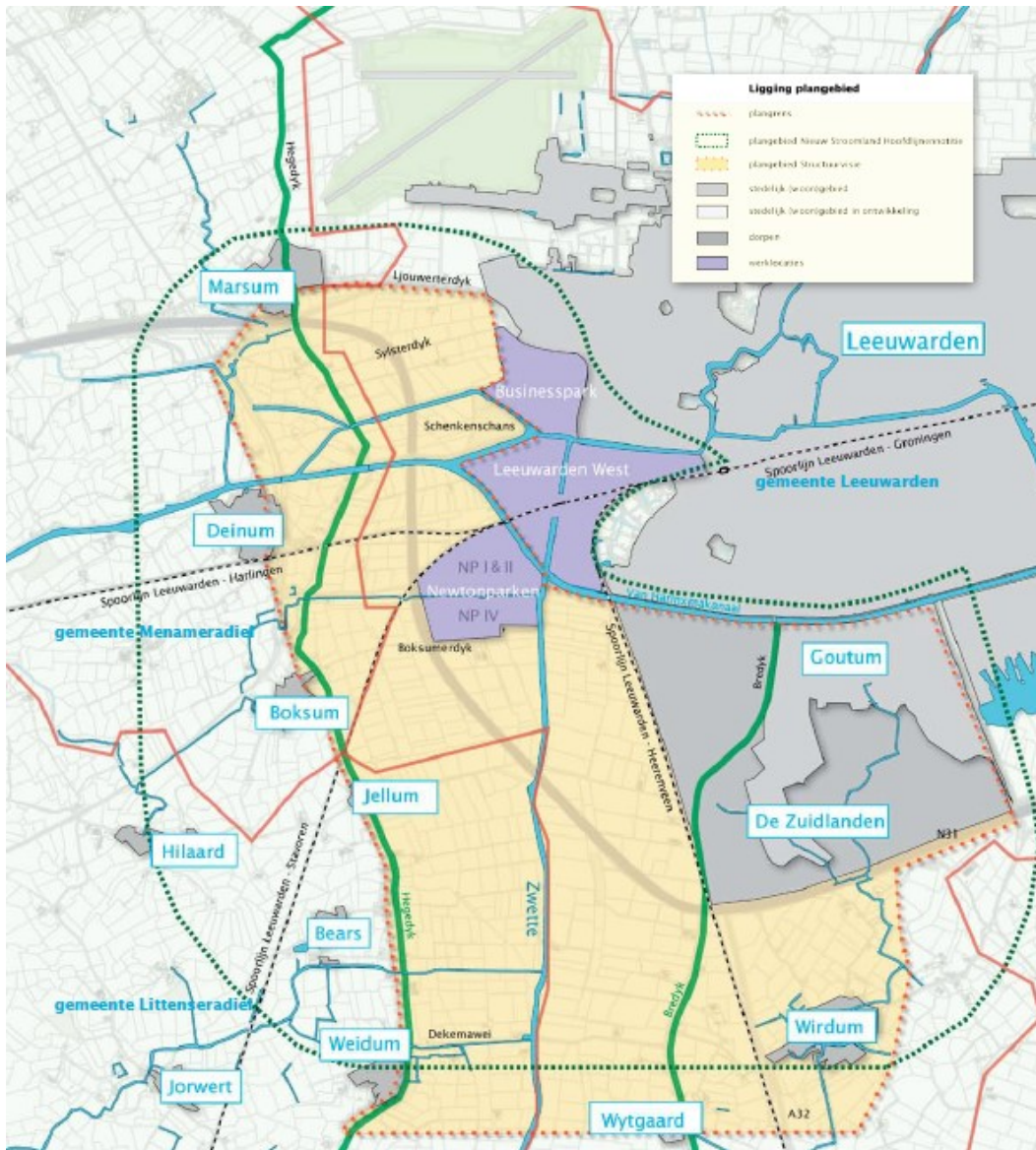
6. Maak gebruik van de kennis en expertise van burgers.
7. Wees helder en eenduidig over wederzijdse verwachtingen over de werkwijze en de opbrengst van burgerparticipatie.

8. Ontwerp in het geval er bij een project of beleidsprogramma wordt gekozen voor burgerparticipatie van tevoren een heldere structuur waarin de participatie wordt georganiseerd. Besteed daarbij aandacht aan doel, afbakening, deelname, vertegenwoordiging en mandaat, frequentie e.d.
9. Betrek dorpen eerder bij strategie-ontwikkeling, en voorkóm dat de betrokkenheid vooral plannen betreft die al volledig ontworpen zijn en niet meer gewijzigd kunnen worden.

Over praktische zaken bij overleg met burgers

10. Structureer de samenstelling van een klankbordgroep vooraf helder en eenduidig.
11. Stel de agenda in gezamenlijkheid tussen gemeente en burgers vast.
12. Leg vooraf de frequentie van bijeenkomsten vast.
13. Geef een (klein) budget aan een klankbordgroep, waarmee bijvoorbeeld eigen onderzoek kan worden gedaan.
14. Wees transparant en geef duidelijk aan welke informatie wanneer gedeeld wordt.
15. Voer afspraken en acties uit, koppel er een einddatum aan en koppel daarover op tijd terug.
16. Bepaal binnen welke termijn (concept) verslagen geleverd worden, en vermeld daarin de actielijst met 'wie, wat, voor welke datum' zal realiseren.
17. Maak ruimtelijke plannen inzichtelijk voor inwoners door hen bedrijven en projectlocaties te laten bezoeken.

Bijlage I: Gebied Nieuw Stroomland



Groene stippellijn = plangebied Hoofdlijnennotitie
 Geel en rode stippellijn = plangebied Structuurvisie

Bijlage II: Geïnterviewde personen*

Naam	Organisatie/functie
Kees Iepema	Klankbordgroeplid Boksum
Sjoerd van Aalsum	Klankbordgroeplid Ritsumasyl
Jeen van Hofwegen	Klankbordgroeplid Bears/Jellum
Rintje Zijlstra	Klankbordgroeplid Hilaard
Peter van Noort	beleidsmedewerker voormalige gemeente Littenseradiel
Bert Bandringa	beleidsmedewerker gemeente Leeuwarden
Kees de Koning	manager Dairy Campus
Henk Deinum Homme de Jong	wethouder gemeente Leeuwarden projectmanager Nieuw Stroomland (vanaf 2016)*
Bram Bonnema	oud-wethouder voormalige gemeente Littenseradiel
Arend Dijkstra	oud-wethouder voormalige gemeente Menameradiel

* De projectmanager (2011-2016) Jocco Eijssen is in 2017 overleden.

Bijlage III: Onderwerpen behandeld in Klankbordgroep

16-4-2012	Startbijeenkomst (geen verslag beschikbaar)
16-11-2012	Energiepark (wijziging bestemmingsplan) Biogasleiding Dairy Campus (projectplan in de maak) Newtonpark IV (uitgifte) de Haak (bouw) fietsroutes (Jellum/Bears, Boksum) Stadsrand/ruimtelijk beeld Newtonpark IV Boksumerdyk sluijverkeer Duurzaamheid bedrijven (bedrijven Newtonpark IV) Bestemmingsplan Littenseradiel Zonnepanelen op onbebouwde grond
24-4-2013	Energiepark (stand van zaken) Dairy Campus (stand van zaken + onrust grondstrategie Dairy Campus) Newtonpark IV (stand van zaken) de Haak (stand van zaken) Duurzaamheidskader ("in ontwikkeling") Stadsrandvisie/Newtonpark IV Zonnevelden bij Haak (wordt bekeken)
25-6-2014	Dairy Campus (plannen ver-/nieuwbouw) Lichtvervuiling (n.a.v. klachten) Newtonpark IV: inpassing / afspraken over beeldkwaliteitsplan? Gemaal Newtonpark III Post NL/bedrijven streven naar energieneutraal Westelijke Invalsweg (fase 2): vertraging Hendrik Algraweg: discussie over het wel niet afsluiten Landbouwbrug (brug over Zwette): verkenning Energiepark: einde jaar zekerheid over of het plan doorgaat
23-10-2014	Sluipverkeer Boksumerdyk (brief aan bedrijven) Dairy Campus (ontwerp ver-/nieuwbouw + verlichtingsplan) Inpassing Newtonpark/verlichting/Beeldkwaliteitsplan Fietsbrug Ritsumasyl (komt aan de orde in Q-team) Afsluiting Hendrik Algraweg/sluipverkeer/verkeerssituatie Leeuwarden Newtonpark IV: inpassing/dorpsbelangen komt met plan Aanpassing verlichting Post NL Zonneparken (4 locaties) incl. Westeinde
11-2-2015	Hendrik Algraweg: besluit in 2018 Post NL lichthinder: wordt door bedrijf naar gekeken Lichtplan Dairy Campus Verkeersknelpunten Fietsroute Boksumerdyk Newtonpark IV: opties landschappelijke inpassing Energiepark: er komt een nieuw plan van initiatiefnemers Newtonpark III: vraaggericht aanleggen
9-12-2015	Newtonpark IV: landschappelijke inpassing Post NL: verlichtingsplan + klachten Sluipverkeer Boksumerdyk: geen klachtenbij gemeente Tunnel Boksumerdyk verlichting Fietsbrug Ritsumasyl: gereed 2018 Fietsverbindingen Energiecampus: besluit begin 2016 (niet meer asfaltfabriek) Algemene voortgang Nieuw Stroomland (n.a.v. kaarten/tabel) Bebording i.r.t. de Haak

11-5-2016	<p>Energiecampus (presentatie) / Vragen over o.a. luchtgeuren, ziektes, transportbewegingen? Transport elektrische boten (gepland 2018) Lichtplan Postnl Ontheffingen verkeer Boksumerdyk Bebording/verlichting tunnel Boksumerdyk Fietsverkeer langs Westelijke invalsweg Nijlansdyk: fietsroute i.r.t. landbouwverkeer Herinrichting Boksum Reclame bord Iveco: teveel licht / aandacht voor verlichting nieuwe bedrijven Stand van zaken diverse projecten</p>
10-1-2017	<p>Verlichting Postnl/Iveco + beleid voor verlichting (Q-team) Fietsroute Nijlansdijk/Boksumerdyk Inrichting Zwette 5 Stand van zaken Zwette 6 Energiecampus Sloepenroute vanuit Ritsumasyl Rol klankbordgroep + evaluatie Extra fietsverbinding over Van Harinxmakanaal (studie provincie)</p>
18-1-2018	<p>Hendrik Algraweg afgesloten Fietspaden: deklagen / plannen fietsnelweg Sluipverkeer: is zaak politie Verlichting bedrijven: Iveco, Post NL, verkennen mogelijkheid beleid Hoogte gebouw DB Transport Baggeren Boksumersool</p>